



# **Zukunft Aussenschule Melchtal**

Bericht über die Erarbeitung erweiterter  
Entscheidungsgrundlagen

---

Anhang F

Bericht der Arbeitsgruppe  
"Pädagogische Aspekte"



# Arbeitsgruppe Pädagogische Aspekte

(Klassenplanung und  
alternative Schulmodelle)

vom 13. April 2026

# Inhaltsverzeichnis

|   |    |
|---|----|
| 1. Einleitung.....  | 3  |
| 2. Aufgabe einer Volksschule .....                                  | 3  |
| 2.1 Aktuelle Schulmodelle an der Schule Kerns.....                  | 3  |
| 2.2 Aspekt der Schulorganisation.....                               | 3  |
| 3. Pädagogische Schulmodelle .....                                  | 4  |
| 3.1 Jahrgangsklassen (JK).....                                      | 4  |
| 3.2 Mehrjahrgangsklassen (MJK).....                                 | 5  |
| 3.3 Basisstufen-Modell.....   | 5  |
| 4. Organisatorische Perspektive.....                                | 6  |
| 4.1 Ein Schulstandort.....  | 8  |
| 4.1.1 Anforderungen an den Prozess bei einer Schulschliessung ..... | 8  |
| 4.1.2 Zwei parallele Schulmodelle.....                              | 9  |
| 4.1.3 Gleiches Schulmodell für alle .....                           | 9  |
| 4.1.3.1 Nur Jahrgangsklassen.....                                   | 10 |
| 4.1.3.2 Nur Mehrjahrgangsklassen .....                              | 11 |
| 4.2 Zwei Schulstandorte.....  | 12 |
| 4.2.1 Schulstandort Kerns.....                                      | 12 |
| 4.2.1.1 zwei parallele Schulmodelle am Standort Kerns .....         | 12 |
| 4.2.1.2 Nur Jahrgangsklassen.....                                   | 13 |
| 4.2.1.3 Nur Mehrjahrgangsklassen .....                              | 14 |
| 4.2.2 Aussenschule Melchtal .....                                   | 15 |
| 4.2.2.1 Nur Basisstufe im Melchtal.....                             | 16 |
| 5. Merkmale der Aussenschule Melchtal .....                         | 17 |
| 6. Schlusswort.....   | 18 |
| 7. Anhang.....  | 19 |

# 1. Einleitung

Die Arbeitsgruppe Pädagogische Aspekte wurde im Rahmen der Absichtserklärung vom 24. November 2025 zwischen dem Gemeinderat Kerns und der IG Schule Melchtal eingesetzt. Diese Vereinbarung zielt darauf ab, erweiterte Entscheidungsgrundlagen zur beabsichtigten Schliessung der Aussenschule Melchtal Ende Schuljahr 2027/28 zu erarbeiten. Die Arbeitsgruppe setzte sich aus Vertretungen der Gemeinde Kerns, der IG Schule Melchtal, dem Schulrat sowie Fachpersonen aus dem Bildungsbereich zusammen. Von Anfang Januar 2026 bis März 2026 hat die Arbeitsgruppe Pädagogische Aspekte die ihr gemäss dem Arbeitsauftrag des Projektausschusses zugewiesenen Fragen systematisch bearbeitet. Es hat sich dabei vordergründig um organisatorische Fragen gehandelt und weniger um pädagogische Aspekte. Entsprechend handelt es sich um keinen pädagogischen Experten-Bericht. Die Beurteilung und Wahl der pädagogischen Modelle obliegen der Schulleitung und dem Schulrat.

## 2. Aufgabe einer Volksschule

Die primäre Aufgabe einer Volksschule besteht darin, alle Kinder unabhängig von ihrer Herkunft oder ihren Fähigkeiten in ihrer Entwicklung zu fördern und auszubilden. Sie vermittelt Grundkompetenzen wie Lesen, Schreiben und Rechnen sowie überfachliche Kompetenzen. Sie bereitet Schülerinnen und Schüler (SuS) auf die weiterführende Ausbildung und ein selbstbestimmtes Leben vor. Sie schafft damit die Grundlagen für Chancengerechtigkeit und Integration in die Gesellschaft.

### 2.1 Aktuelle Schulmodelle an der Schule Kerns

Am Standort Kerns wird seit jeher in Jahrgangsklassen (JK) unterrichtet. In JK sind nur SuS der gleichen Klassenstufe. Vor einigen Jahren wurden zusätzlich zu den JK pro Klassenstufe erst eine und später zwei Mehrjahrgangsklassen (MJK) eingeführt. In MJK gehen SuS aus zwei Klassenstufen (z.B. 1. & 2. Klasse) gemeinsam in dieselbe Klasse. Die MJK am Schulstandort Kerns wurden primär zur Erhöhung der Flexibilität bei der Klassenplanung bei schwankenden Jahrgangsgrössen eingeführt. Pro Stufe wird in 4 Klassenzügen (3 x JK, 1 x MJK) unterrichtet.

An der Aussenschule Melchtal wird in einer Basisstufe (Kindergarten, 1. und 2. Klasse) und in zwei MJK (3.+4. Klasse sowie 5.+6. Klasse) unterrichtet.

### 2.2 Aspekt der Schulorganisation

Die Klassenbildungs- und Schulmodellvarianten müssen laufend auf Praktikabilität und Effektivität überprüft und den wechselnden äusseren Einflussfaktoren angepasst werden. Die vorhandenen Ressourcen müssen nachhaltig eingesetzt und es soll eine organisatorische Stabilität und Sicherheit in Bezug auf Klassen- und Pensenplanung erreicht werden, um dem vorhandenen Lehrkörper möglichst verlässliche und attraktive Arbeitsbedingungen bieten zu können.

Konkret bedeutet dies, dass sich planerisch mit den antizipierten zukünftigen Schülerzahlen eine möglichst stabile Klassenzahl pro Jahrgang und daraus möglichst stabile Lehrpläne für den Lehrkörper ergeben sollen. Es sollte möglichst verhindert werden, dass in der 1. Klasse in einem Jahr eine Klasse geschlossen (Reduktion auf 3 Klassen) und im Folgejahr wieder eine Klasse eröffnet (Erhöhung auf 4 Klassen) wird, da sich diese Schwankung anschliessend über 5 weitere Jahre bis zur 6. Klasse weiterzieht und jährlich Lehrpersonen gekündigt und ein Jahr später wieder rekrutiert werden müssten.

### 3. Pädagogische Schulmodelle

Nachfolgend werden im Sinne eines informativen Gesamtüberblicks die in der Zentralschweiz mehrheitlich angewendeten Schulmodelle erläutert. Es handelt sich um generelle Aussagen. Es wird im Kapitel 3 nicht auf die Situation an der Schule Kerns eingegangen.

#### 3.1 Jahrgangsklassen (JK)

Das **Jahrgangslernen** ist die traditionelle Organisationsform von Schulen. Schülerinnen und Schüler werden bei ihrer Einschulung entsprechend ihres Geburtsdatums in einer Klasse zusammengefasst und durchlaufen gemeinsam als Einheit über 6 Jahre festgelegte Lehrpläne.

*Vorteile können sein:*

1. **Klare Struktur und Vergleichbarkeit**

Für alle SuS einer Klasse einheitliche Lehrpläne und Leistungsanforderungen.

2. **Einfache Organisation**

Für alle SuS einer Klasse sind Stundenpläne und Leistungsbewertung standardisiert.

3. **Homogenere Lerngruppen (altersbezogen)**

Erleichterte Unterrichtsplanung, da der Unterrichtsstoff nur eine Jahrgangsstufe umfasst.

*Nachteile können sein:*

1. **Geringere Individualisierung**

Unterschiedliche Lernvoraussetzungen, welche die Kinder innerhalb eines Jahrgangs mitbringen, werden möglicherweise weniger berücksichtigt.

2. **Wettbewerbsorientierung**

Leistungsdruck und Vergleich können stärker ausgeprägt sein.

3. **Weniger altersübergreifendes Lernen**

Soziale Lernchancen zwischen Altersgruppen sind begrenzt.

4. **Neues Klassengefüge bei Klassenwiederholung**

Klassenwiederholung führt zu Neueingliederung in eine unbekanntere Klasse.

## 3.2 Mehrjahrgangsklassen (MJK)

Mehrgangsklassen sind eine Form des **Altersdurchmischten Lernens (ADL)** und bezeichnen ein pädagogisches Organisationsmodell, bei dem Schülerinnen und Schüler unterschiedlicher Jahrgänge gemeinsam in einer Klasse unterrichtet werden. Häufig werden zwei bis vier Jahrgänge zusammengefasst.

*Vorteile können sein:*

### 1. **Individuelle Förderung**

Unterschiedliche Lernstände sind organisatorisch eingeplant. Kinder können in ihrem Tempo lernen (Flexibilisierung der Verweildauer).

### 2. **Soziales Lernen**

Ältere Schülerinnen und Schüler übernehmen Verantwortung (Tutorenprinzip). Jüngere profitieren von Vorbildern. Dies wirkt sich positiv auf die soziale Entwicklung aus.

### 3. **Kooperatives Lernen**

Förderung von Teamarbeit, Empathie und Selbstständigkeit.

### 4. **Kein komplett neues Klassengefüge bei Klassenwiederholung**

Bei Klassenwiederholungen bleibt ein Teil des Klassengefüges bestehen, da jeweils nur eine Hälfte der Klasse in eine neue Klasse wechselt.

### 5. **Realitätsnähe**

Altersgemischte Gruppen entsprechen eher außerschulischen Lebenssituationen.

*Nachteile können sein:*

### 1. **Komplexere Anforderungen an Lehrkräfte**

Differenzierung und Klassenführung sind komplex. MJK stellen zusätzliche didaktische, organisatorische und soziale Anforderungen.

### 2. **Planungsaufwand**

Erstellung der Lernmaterialien für zwei Stufen für dieselbe Schulwoche ist zeitintensiver.

### 3. **Verlust sozialer Bindungen**

Kinder, welche eine enge Beziehung zu einzelnen SuS knüpfen, laufen Gefahr, diese in MJK jedes Jahr zu verlieren, da die halbe Klasse die Stufe wechselt.

## 3.3 Basisstufen-Modell

Eine Basisstufe ist ein pädagogisches Schulmodell, in dem Kinder verschiedener Jahrgänge gemeinsam unterrichtet werden – meist werden Kindergarten (1–2 Jahre) und die 1.–2. Klasse zu einer gemeinsamen, altersdurchmischten Lernstufe zusammengefasst.

### **Merkmale der Basisstufe**

- Altersdurchmischte Klassen (Kinder zwischen 4 – 8 Jahren)

- Individuelles Lerntempo
- Flexible Verweildauer (z. B. 3–5 Jahre je nach Entwicklung)
- Spielerischer und entwicklungsorientierter Unterricht
- Enge Verzahnung von Kindergarten- und Schulmethode

*Vorteile können sein:*

1. **Individuelles Lernen**

Kinder können in ihrem eigenen Tempo lernen – ohne sitzenzubleiben oder übersprungen zu werden.

2. **Soziale Kompetenzen**

Jüngere lernen von Älteren, Ältere übernehmen Verantwortung.

3. **Weniger Leistungsdruck**

Sanfter Übergang vom Kindergarten in die Schule.

4. **Ganzheitliche Förderung**

Stärkere Berücksichtigung der emotionalen, sozialen und kognitiven Entwicklung.

*Nachteile können sein:*

1. **Zusätzlicher organisatorischer Aufwand**

Lehrpersonen müssen aufgrund der 4 Jahrgänge zusätzlich differenzieren und individuell fördern.

2. **Anspruch an Lehrkräfte**

Spezifische Ausbildung und Teamarbeit notwendig.

3. **Erfahrungsaustausch eingeschränkt**

Je nach Region/Kanton unterschiedlich umgesetzt.

## 4. Organisatorische Perspektive

Die rückläufigen Geburtenzahlen auf dem gesamten Gemeindegebiet von Kerns wirken sich auf die Anzahl Schulklassen aus, welche geführt werden. Dies wiederum hat Folgen für die Personal- und Pensenplanung sowie die Ansprüche an die Schul-Infrastruktur.

Im Folgenden wird beleuchtet, wie die Schule Kerns organisatorisch auf diesen Umstand mit einem oder zwei Schulstandorten reagieren kann. Dabei werden Anpassungen des Schulmodells wie zum Beispiel die Führung von Jahrgangs- vs. Mehrjahrgangsklassen geprüft. Die Auslegeordnung soll aufzeigen, was unter welchen Umständen denkbar ist.

Dies im Wissen, dass eine Anpassung des Schulmodells in Kerns nicht im Rahmen der Fragestellung bezüglich der Zukunft der Aussenschule Melchtal erfolgen kann. Die Umstellung des Schulmodells ist mit einem schulinternen pädagogischen und organisatorischen Prozess unter Einbezug des Schulrats verbunden.

In den nachfolgenden Beschreibungen wird auf die Dimension Schulorganisation und Klassenplanung eingegangen. Für die pädagogischen Auswirkungen der verschiedenen Schulmodelle wird auf Kapitel 4 verwiesen.

Bei einem angestrebten Schulbetrieb über alle Stufen vom Kindergarten bis zur 6. Klasse ergeben sich untenstehende Möglichkeiten:

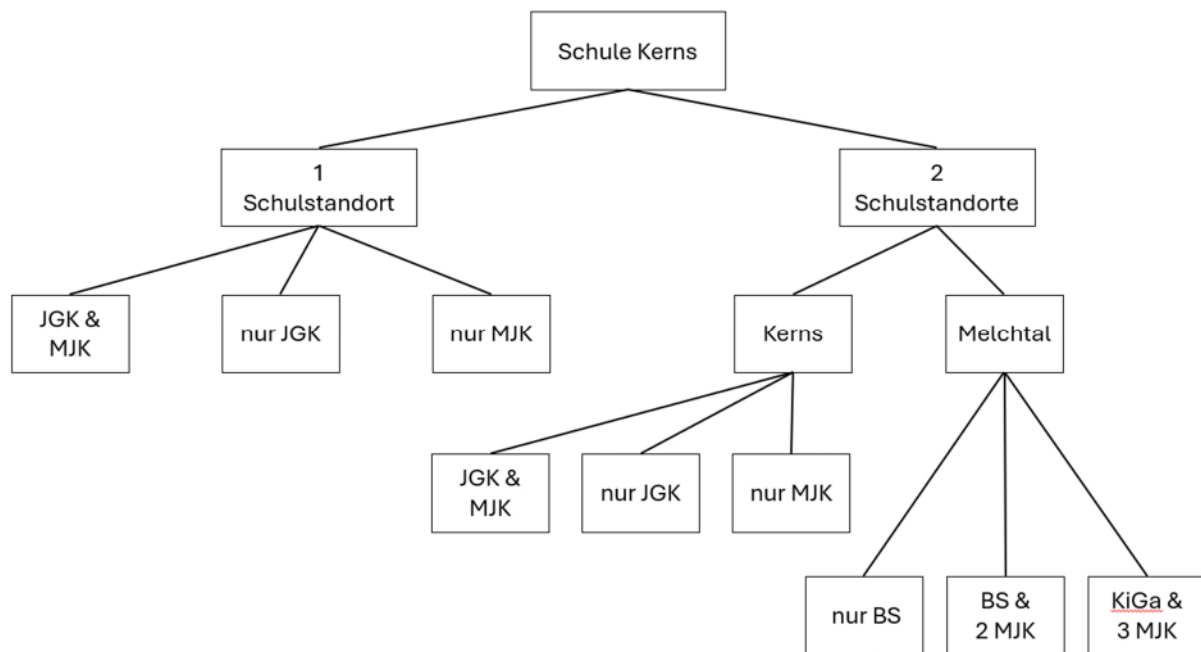


Abbildung 1: Übersicht der möglichen Schulmodelle

## Rahmenbedingungen

In der Volksschulverordnung des Kantons Obwalden ist geregelt, dass die Anzahl der Schülerinnen und Schüler einer Klasse im Kindergarten höchstens 22 und in der Primarschule sowie Basisstufe höchstens 24 betragen darf. Bei besonderen pädagogischen oder schulorganisatorischen Bedürfnissen vermindert der Schulrat die Anzahl der Schülerinnen und Schüler pro Klasse angemessen.

Auf Antrag des Schulrats hat der Gemeinderat am 3. Juli 2023 die Rahmenbedingungen für die Bildung von Klassen und Abteilungen erlassen. Darin wurde als Klassengrösse eine Richtzahl von 18 Schülerinnen und Schüler definiert und festgehalten, dass bei der Klassenplanung Vorgaben, Bedingungen und Kriterien bezüglich pädagogischer Zweckmässigkeit, personeller, räumlicher, finanzieller Ressourcen sowie dem Aspekt der Sonderpädagogik Rechnung zu tragen ist.

Diese Vorgaben geben der Schulleitung und dem Schulrat einen gewissen Spielraum bei der Zusammensetzung der einzelnen Klassen, wodurch jährliche Schwankungen in den Schülerzahlen abgefangen werden können. Gestützt auf die Bildungsgesetzgebung können in Kerns mit 4 Klassenzügen theoretisch maximal 96 SuS (4 x 24) pro Jahrgang beschult werden. Die Richtzahl des Gemeinderats (18 SuS) geht bei 4 Klassenzügen von 72 Schülerinnen und Schülern aus. Im Bereich von 55 bis 60 Schülerinnen und Schülern stellt sich die Frage, ob 3 oder 4 Klassenzüge geführt werden sollen.



### Hinweise bezüglich der nachfolgenden Klasseneinteilungstabellen

- Die nachfolgenden Klasseneinteilungstabellen sind im A4-Format im Anhang zu finden.
- Bis zum Schuljahr 2029/2030 basieren die Berechnungen auf bereits geborenen Kindern. Ab dem Schuljahr 2030/31 basieren einzelne Jahrgänge auf Annahmen, welche sich an den Vorjahren orientieren (blau hinterlegte Bereiche).
- Die Bildung oder Reduktion der Anzahl Klassen ist in Gelb hervorgehoben.
- Erfahrungsgemäss werden gestützt auf die Rahmenbedingungen für die Bildung von Klassen und Abteilungen Klassengrössen unter 15 Kindern sowie 20 Kindern und mehr als aussergewöhnlich betrachtet, deshalb sind diese Zahlen in roter Schrift hervorgehoben.
- Für die Führung einer Basisstufe stehen zwei Räume zur Verfügung. Im Schuljahr 2025/26 werden für die Führung der Basisstufe im Melchtal 52 Lektionen eingesetzt. Dies entspricht 179 Stellenprozenten. In diesem Pensum enthalten sind auch die Klassenassistenten-Stunden von rund 9 Prozent, welche in Kerns pro Kindergarten zusätzlich zum ordentlichen Klassenlehrpensum von 100 Prozent eingesetzt werden. Daher wird die Basisstufe Melchtal zur Vergleichbarkeit mit 1,7 Klassen dargestellt.

## 4.1 Ein Schulstandort

Im Falle einer Schliessung der Aussenschule Melchtal wird der gesamte Schulbetrieb am Standort Kerns organisiert und durchgeführt. Es besteht die Möglichkeit, wie bisher parallel mit Jahrgangsklassen sowie Mehrjahrgangsklassen zu unterrichten oder auf ein einheitliches Modell umzustellen.

Für alle der nachfolgenden Modelle ist der benötigte Schulraum am Standort Kerns vorhanden.

### 4.1.1 Anforderungen an den Prozess bei einer Schulschliessung

Kommt es zur Schliessung der Aussenschule Melchtal, ist dem Veränderungsprozess eine hohe Aufmerksamkeit zu schenken. Die betroffenen Schulkinder und auch Lehrpersonen sind eng zu begleiten und an die neue Situation heranzuführen.

Folgende Aspekte gilt es bei einer Schliessung insbesondere zu berücksichtigen:

- Zuteilung in die neuen Klassen (jeweils mindestens zwei Kinder aus St. Niklausen und Melchtal gemeinsam, auf soziale Bindungen sollte bestmöglich Rücksicht genommen werden)
- Durchführung von (vorgängigen) Aktivitäten, welche dazu führen, dass die Integration der Kinder der Schule Melchtal gelingt (u.a. das Sozialgefüge berücksichtigen)
- Weitere geeignete Massnahmen sind von der Schulleitung frühzeitig zu definieren

### 4.1.2 Zwei parallele Schulmodelle

Das bisherige Schulmodell mit vierfach-Klassenzügen – 3 Jahrgangsklassen und 1 Mehrjahrgangsklasse über alle Stufen – wird fortgeführt. Die Kinder der Aussen-schule Melchtal werden in bestehende Klassen in Kerns integriert.

| Ein Schulstandort ab SJ 2027/28 - zwei Mehrjahrgangsklassen / restliche Jahrgangsklassen |            |             |                |            |             |                |            |             |                |            | (Annahmen von Geburtenzahlen) |                |            | Langfristige Klassenplanung |                |            |             |                |            |             |                |            |             |                |            |              |                |            |             |                |
|--|------------|-------------|----------------|------------|-------------|----------------|------------|-------------|----------------|------------|-------------------------------|----------------|------------|-----------------------------|----------------|------------|-------------|----------------|------------|-------------|----------------|------------|-------------|----------------|------------|--------------|----------------|------------|-------------|----------------|
|  | 25/26      |             |                | 26/27      |             |                | 27/28      |             |                | 28/29      |                               |                | 29/30      |                             |                | 30/31      |             |                | 31/32      |             |                | 32/33      |             |                | 33/34      |              |                | 34/35      |             |                |
|  | SuS Total  | SuS         | Anzahl Klassen | SuS Total  | SuS         | Anzahl Klassen | SuS Total  | SuS         | Anzahl Klassen | SuS Total  | SuS                           | Anzahl Klassen | SuS Total  | SuS                         | Anzahl Klassen | SuS Total  | SuS         | Anzahl Klassen | SuS Total  | SuS         | Anzahl Klassen | SuS Total  | SuS         | Anzahl Klassen | SuS Total  | SuS          | Anzahl Klassen | SuS Total  | SuS         | Anzahl Klassen |
| KG 1 - freiw. (80%)  | 109        | 49          | 7              | 113        | 50          | 7              | 125        | 57          | 7              | 112        | 41                            | 6              | 94         | 40                          | 6              | 93         | 41          | 6              | 102        | 47          | 6              | 108        | 48          | 6              | 108        | 47           | 6              | 108        | 48          | 6              |
| KG 2 - oblig.  | 60         | 7           | 15.6           | 63         | 7           | 16.1           | 68         | 7           | 17.9           | 71         | 6                             | 18.7           | 74         | 6                           | 19.5           | 77         | 6           | 82             | 55         | 6           | 88             | 60         | 6           | 88             | 61         | 6            | 88             | 60         | 6           |                |
| 1. Primarstufe   | 70         | 52          | 3              | 70         | 43          | 3              | 68         | 53          | 3              | 64         | 49                            | 3              | 67         | 52                          | 3              | 50         | 35          | 2              | 48         | 32          | 2              | 51         | 36          | 2              | 56         | 39           | 2              | 57         | 40          | 2              |
| 1. Primarstufe MJK   | 18         | 1           | 18.0           | 15         | 1           | 15.0           | 15         | 1           | 15.0           | 15         | 1                             | 15.0           | 15         | 1                           | 15.0           | 15         | 1           | 15.0           | 16         | 1           | 16.0           | 17         | 1           | 17.0           | 17         | 1            | 17.0           | 17         | 1           |                |
| 2. Primarstufe   | 50         | 3           | 16.7           | 52         | 3           | 17.3           | 47         | 3           | 15.7           | 53         | 3                             | 16.3           | 49         | 3                           | 16.3           | 52         | 3           | 17.3           | 35         | 2           | 17.5           | 32         | 2           | 16.0           | 36         | 2            | 18.0           | 39         | 2           |                |
| 2. Primarstufe MJK   | 15         | 1           | 15.0           | 18         | 1           | 18.0           | 15         | 1           | 15.0           | 15         | 1                             | 15.0           | 15         | 1                           | 15.0           | 15         | 1           | 15.0           | 15         | 1           | 15.0           | 16         | 1           | 16.0           | 15         | 1            | 15.0           | 17         | 1           |                |
| 3. Primarstufe   | 69         | 52          | 3              | 65         | 50          | 3              | 75         | 57          | 3              | 62         | 47                            | 3              | 68         | 53                          | 3              | 64         | 49          | 3              | 67         | 52          | 3              | 50         | 35          | 2              | 48         | 32           | 2              | 51         | 36          | 2              |
| 3. Primarstufe MJK   | 17         | 1           | 17.0           | 15         | 1           | 15.0           | 18         | 1           | 18.0           | 15         | 1                             | 15.0           | 15         | 1                           | 15.0           | 15         | 1           | 15.0           | 15         | 1           | 15.0           | 16         | 1           | 16.0           | 17         | 1            | 17.0           | 17         | 1           |                |
| 4. Primarstufe   | 50         | 3           | 16.7           | 52         | 3           | 17.3           | 47         | 3           | 15.7           | 53         | 3                             | 16.3           | 49         | 3                           | 16.3           | 52         | 3           | 17.3           | 35         | 2           | 17.5           | 32         | 2           | 16.0           | 36         | 2            | 18.0           | 39         | 2           |                |
| 4. Primarstufe MJK   | 14         | 1           | 14.0           | 17         | 1           | 17.0           | 15         | 1           | 15.0           | 15         | 1                             | 15.0           | 15         | 1                           | 15.0           | 15         | 1           | 15.0           | 15         | 1           | 15.0           | 16         | 1           | 16.0           | 15         | 1            | 15.0           | 16         | 1           |                |
| 5. Primarstufe   | 68         | 53          | 3              | 64         | 50          | 3              | 77         | 60          | 3              | 70         | 55                            | 3              | 75         | 57                          | 3              | 62         | 47          | 3              | 68         | 53          | 3              | 64         | 49          | 3              | 67         | 52           | 3              | 50         | 35          | 2              |
| 5. Primarstufe MJK   | 15         | 1           | 15.0           | 14         | 1           | 14.0           | 17         | 1           | 17.0           | 15         | 1                             | 15.0           | 15         | 1                           | 15.0           | 15         | 1           | 15.0           | 15         | 1           | 15.0           | 16         | 1           | 16.0           | 15         | 1            | 15.0           | 15         | 1           |                |
| 6. Primarstufe   | 47         | 3           | 15.7           | 53         | 3           | 17.3           | 47         | 3           | 15.7           | 53         | 3                             | 16.3           | 49         | 3                           | 16.3           | 52         | 3           | 17.3           | 35         | 2           | 17.5           | 32         | 2           | 16.0           | 36         | 2            | 18.0           | 39         | 2           |                |
| 6. Primarstufe MJK   | 14         | 1           | 14.0           | 15         | 1           | 15.0           | 16         | 1           | 16.0           | 17         | 1                             | 17.0           | 15         | 1                           | 15.0           | 15         | 1           | 15.0           | 15         | 1           | 15.0           | 16         | 1           | 16.0           | 15         | 1            | 15.0           | 16         | 1           |                |
| Schule Melchtal  | 48         | 3.7         |                | 47         | 3.7         |                |            |             |                |            |                               |                |            |                             |                |            |             |                |            |             |                |            |             |                |            |              |                |            |             |                |
| <b>Total</b>   | <b>554</b> | <b>34.7</b> |                | <b>554</b> | <b>34.7</b> |                | <b>547</b> | <b>31.0</b> |                | <b>528</b> | <b>30.0</b>                   |                | <b>500</b> | <b>30.00</b>                |                | <b>479</b> | <b>29.0</b> |                | <b>461</b> | <b>28.0</b> |                | <b>456</b> | <b>27.0</b> |                | <b>444</b> | <b>26.0</b>  |                | <b>437</b> | <b>25.0</b> |                |
| <b>Anzahl Klassen Total ab SJ 2027/28</b>  |            |             |                |            |             |                |            |             |                |            |                               |                |            |                             |                |            |             |                |            |             |                |            |             |                |            | <b>226.0</b> |                |            |             |                |

Abbildung 2: Ein Schulstandort, JK und MJK

#### Auswirkung auf die Stabilität

- Die in Abbildung 2 in den Planjahren 2025/26 und 2026/27 rot markierten Klassengrößen werden durch die zusätzlichen SuS aus St. Niklausen und Melchtal ab SJ 2027/28 auf die angestrebte Richtgrösse angehoben.
- Bei weiterhin tiefen Geburtenzahlen deutet es darauf hin, dass mittelfristig bei nur einem Schulstandort die vorgegebenen Klassengrößen nicht mehr erreicht werden und von einer vierfach- auf eine dreifach-Führung (2 JK und 1 MJK) gewechselt werden kann. Ein solcher Wechsel erfolgt schrittweise pro Jahr (Abbildung 2; gelb markiert).

#### Auswirkung auf die Schulorganisation:

- Weiterführung einer stabilen, langjährig eingespielten Organisation in Kerns
- Durch das Führen von MJK können über die Jahrgänge und aufgrund von Zu- und Wegzügen leicht schwankende SuS-Zahlen aufgefangen werden.

### 4.1.3 Gleiches Schulmodell für alle

Bei einer Änderung auf nur ein Schulmodell werden alle Schülerinnen und Schüler entweder nur in JK oder nur in MJK beschult. Der Vorteil liegt im einheitlichen Schulsystem. Alle SuS durchlaufen dasselbe Schulmodell.

### 4.1.3.1 Nur Jahrgangsklassen

Auf das Schuljahr 2027/28 werden die beiden Mehrjahrgangsklassen pro Primarstufe zu einer Jahrgangsklasse zusammengelegt und die Kinder der Aussenschule Melchtal in diese Jahrgangsklassen integriert.

| Ein Schulstandort ab SJ 2027/28 - nur Jahrgangsklassen |            |             |                |              |             |     |                |              |            |             | (Annahmen von Geburtenzahlen) |              |            |             |                |              |            |             |                |              |            | Langfristige Klassenplanung |   |              |           |     |                |              |     |    |   |      |     |    |   |      |     |    |   |      |    |    |   |      |    |    |   |      |
|--|------------|-------------|----------------|--------------|-------------|-----|----------------|--------------|------------|-------------|-------------------------------|--------------|------------|-------------|----------------|--------------|------------|-------------|----------------|--------------|------------|-----------------------------|---|--------------|-----------|-----|----------------|--------------|-----|----|---|------|-----|----|---|------|-----|----|---|------|----|----|---|------|----|----|---|------|
|  | 25/26      |             |                | 26/27        |             |     | 27/28          |              |            | 28/29       |                               |              | 29/30      |             |                | 30/31        |            |             | 31/32          |              |            | 32/33                       |   |              | 33/34     |     |                | 34/35        |     |    |   |      |     |    |   |      |     |    |   |      |    |    |   |      |    |    |   |      |
|  | SuS Total  | SuS         | Anzahl Klassen | Durchschnitt | SuS Total   | SuS | Anzahl Klassen | Durchschnitt | SuS Total  | SuS         | Anzahl Klassen                | Durchschnitt | SuS Total  | SuS         | Anzahl Klassen | Durchschnitt | SuS Total  | SuS         | Anzahl Klassen | Durchschnitt | SuS Total  | SuS                         | Anzahl Klassen                            | Durchschnitt | SuS Total | SuS | Anzahl Klassen | Durchschnitt |     |    |   |      |     |    |   |      |     |    |   |      |    |    |   |      |    |    |   |      |
| KG 1 - freiw. (80%)                                    | 109        | 49          | 7              | 15.6         | 113         | 50  | 7              | 16.1         | 125        | 57          | 8                             | 17.1         | 112        | 41          | 6              | 16.7         | 94         | 40          | 6              | 15.7         | 93         | 41                          | 6   | 15.5         | 102       | 47  | 6              | 17.0         | 108 | 48 | 6 | 18.0 | 108 | 47 | 6 | 18.0 | 108 | 48 | 6 | 18.0 |    |    |   |      |    |    |   |      |
| KG 2 - oblig.  | 60         | 60          | 7              | 15.6         | 63          | 63  | 7              | 16.1         | 68         | 68          | 7                             | 17.9         | 71         | 71          | 6              | 16.7         | 54         | 54          | 6              | 15.7         | 52         | 52                          | 6   | 15.5         | 55        | 55  | 6              | 17.0         | 60  | 60 | 6 | 18.0 | 61  | 61 | 6 | 18.0 | 60  | 60 | 6 | 18.0 |    |    |   |      |    |    |   |      |
| 1. Primarstufe   | 70         | 52          | 3              | 17.3         | 68          | 43  | 3              | 14.3         | 66         | 66          | 4                             | 17.0         | 64         | 64          | 4              | 16.0         | 67         | 67          | 4              | 16.8         | 50         | 50                          | 3   | 16.7         | 48        | 48  | 3              | 16.0         | 51  | 51 | 3 | 17.0 | 56  | 56 | 3 | 18.7 | 57  | 57 | 3 | 19.0 |    |    |   |      |    |    |   |      |
| 1. Primarstufe MJK                                     | 18         | 1           | 1              | 18.0         | 15          | 1   | 1              | 15.0         | 15         | 15          | 1                             | 15.0         | 15         | 15          | 1              | 15.0         | 15         | 15          | 1              | 15.0         | 15         | 15                          | 1   | 15.0         | 15        | 15  | 1              | 15.0         | 15  | 15 | 1 | 15.0 | 15  | 15 | 1 | 15.0 | 15  | 15 | 1 | 15.0 |    |    |   |      |    |    |   |      |
| 2. Primarstufe   | 85         | 50          | 3              | 16.7         | 70          | 52  | 3              | 17.3         | 62         | 62          | 4                             | 15.5         | 68         | 68          | 4              | 17.0         | 64         | 64          | 4              | 16.0         | 67         | 67                          | 4   | 16.8         | 50        | 50  | 3              | 16.7         | 48  | 48 | 3 | 16.0 | 51  | 51 | 3 | 17.0 | 56  | 56 | 3 | 18.7 | 57 | 57 | 3 | 19.0 |    |    |   |      |
| 2. Primarstufe MJK                                     | 15         | 1           | 1              | 15.0         | 18          | 1   | 1              | 18.0         | 17         | 17          | 1                             | 17.0         | 18         | 18          | 1              | 18.0         | 18         | 18          | 1              | 18.0         | 18         | 18                          | 1   | 18.0         | 18        | 18  | 1              | 18.0         | 18  | 18 | 1 | 18.0 | 18  | 18 | 1 | 18.0 | 18  | 18 | 1 | 18.0 |    |    |   |      |    |    |   |      |
| 3. Primarstufe   | 69         | 52          | 3              | 17.3         | 65          | 50  | 3              | 16.7         | 75         | 75          | 4                             | 18.8         | 62         | 62          | 4              | 15.5         | 68         | 68          | 4              | 17.0         | 64         | 64                          | 4   | 16.0         | 67        | 67  | 4              | 16.8         | 50  | 50 | 3 | 16.7 | 48  | 48 | 3 | 16.0 | 51  | 51 | 3 | 17.0 | 56 | 56 | 3 | 18.7 |    |    |   |      |
| 3. Primarstufe MJK                                     | 17         | 1           | 1              | 17.0         | 15          | 1   | 1              | 15.0         | 15         | 15          | 1                             | 15.0         | 15         | 15          | 1              | 15.0         | 15         | 15          | 1              | 15.0         | 15         | 15                          | 1   | 15.0         | 15        | 15  | 1              | 15.0         | 15  | 15 | 1 | 15.0 | 15  | 15 | 1 | 15.0 | 15  | 15 | 1 | 15.0 |    |    |   |      |    |    |   |      |
| 4. Primarstufe   | 64         | 50          | 3              | 16.7         | 69          | 52  | 3              | 17.3         | 70         | 70          | 4                             | 17.5         | 75         | 75          | 4              | 18.8         | 62         | 62          | 4              | 15.5         | 68         | 68                          | 4   | 17.0         | 64        | 64  | 4              | 16.0         | 67  | 67 | 4 | 16.8 | 50  | 50 | 3 | 16.7 | 48  | 48 | 3 | 16.0 | 51 | 51 | 3 | 17.0 | 56 | 56 | 3 | 18.7 |
| 4. Primarstufe MJK                                     | 14         | 1           | 1              | 14.0         | 17          | 1   | 1              | 17.0         | 17         | 17          | 1                             | 17.0         | 17         | 17          | 1              | 17.0         | 17         | 17          | 1              | 17.0         | 17         | 17                          | 1   | 17.0         | 17        | 17  | 1              | 17.0         | 17  | 17 | 1 | 17.0 | 17  | 17 | 1 | 17.0 | 17  | 17 | 1 | 17.0 |    |    |   |      |    |    |   |      |
| 5. Primarstufe   | 68         | 53          | 3              | 17.7         | 64          | 50  | 3              | 16.7         | 77         | 77          | 4                             | 19.3         | 70         | 70          | 4              | 17.5         | 75         | 75          | 4              | 18.8         | 62         | 62                          | 4   | 15.5         | 68        | 68  | 4              | 17.0         | 64  | 64 | 4 | 16.0 | 67  | 67 | 4 | 16.8 | 50  | 50 | 3 | 16.7 | 48 | 48 | 3 | 16.0 |    |    |   |      |
| 5. Primarstufe MJK                                     | 15         | 1           | 1              | 15.0         | 14          | 1   | 1              | 14.0         | 14         | 14          | 1                             | 14.0         | 14         | 14          | 1              | 14.0         | 14         | 14          | 1              | 14.0         | 14         | 14                          | 1   | 14.0         | 14        | 14  | 1              | 14.0         | 14  | 14 | 1 | 14.0 | 14  | 14 | 1 | 14.0 | 14  | 14 | 1 | 14.0 |    |    |   |      |    |    |   |      |
| 6. Primarstufe   | 61         | 47          | 3              | 15.7         | 68          | 53  | 3              | 17.7         | 70         | 70          | 4                             | 17.5         | 77         | 77          | 4              | 19.3         | 70         | 70          | 4              | 17.5         | 75         | 75                          | 4   | 18.8         | 62        | 62  | 4              | 15.5         | 68  | 68 | 4 | 17.0 | 64  | 64 | 4 | 16.0 | 67  | 67 | 4 | 16.8 | 50 | 50 | 3 | 16.7 | 48 | 48 | 3 | 16.0 |
| 6. Primarstufe MJK                                     | 14         | 1           | 1              | 14.0         | 15          | 1   | 1              | 15.0         | 15         | 15          | 1                             | 15.0         | 15         | 15          | 1              | 15.0         | 15         | 15          | 1              | 15.0         | 15         | 15                          | 1   | 15.0         | 15        | 15  | 1              | 15.0         | 15  | 15 | 1 | 15.0 | 15  | 15 | 1 | 15.0 | 15  | 15 | 1 | 15.0 |    |    |   |      |    |    |   |      |
| Schule Melchtal  | 48         | 3.7         |                | 47           | 3.7         |     |                |              |            |             |                               |              |            |             |                |              |            |             |                |              |            |                             |   |              |           |     |                |              |     |    |   |      |     |    |   |      |     |    |   |      |    |    |   |      |    |    |   |      |
| <b>Total</b>   | <b>554</b> | <b>34.7</b> |                | <b>554</b>   | <b>34.7</b> |     | <b>547</b>     | <b>31.0</b>  | <b>528</b> | <b>30.0</b> | <b>500</b>                    | <b>30.00</b> | <b>479</b> | <b>28.0</b> | <b>461</b>     | <b>28.0</b>  | <b>456</b> | <b>27.0</b> | <b>444</b>     | <b>26.0</b>  | <b>437</b> | <b>25.0</b>                 | <b>Anzahl Klassen Total ab SJ 2027/28</b> |              |           |     |                | <b>226.0</b> |     |    |   |      |     |    |   |      |     |    |   |      |    |    |   |      |    |    |   |      |

Abbildung 3: Ein Schulstandort, nur JK

#### Auswirkung auf die Stabilität

- Bei den aktuellen SuS-Zahlen und Prognosen resultiert bis Ende des Schuljahres 2034/35 bei der Umstellung auf ein reines Jahrgangsklassenmodell dieselbe Stabilität wie beim bisherigen Modell mit JK und MJK. Die Klassengrößen bewegen sich im Bereich der Richtgröße von 18 Schülerinnen und Schülern.
- Bei weiterhin tiefen Geburtenzahlen deutet es darauf hin, dass mittelfristig bei nur einem Schulstandort die vorgegebenen Klassengrößen nicht mehr erreicht werden und von einer vierfach- auf eine dreifach-Führung gewechselt werden kann. Ein solcher Wechsel erfolgt schrittweise pro Jahr (Abbildung 3; gelb markiert).

#### Auswirkung auf die Schulorganisation:

- bestehende Mehrjahrgangsklassen von der 2. bis zur 6. Klasse werden aufgelöst
- neue Jahrgangsklassen von der 2. bis zur 6. Klasse werden gebildet
- Change-Management nötig, insbesondere für die Lehrpersonen der MJK, welche neu JK unterrichten würden
- Reduktion der Flexibilität in der Klassenplanung, da ein Modell mit nur JK stabiler ist – im bisherigen Modell mit JKG und MJK oder bei einem Modell mit nur MJK können pro Kalenderjahr auch nur halbe Klassen reduziert oder gebildet werden.

### 4.1.3.2 Nur Mehrjahrgangsklassen

Auf das Schuljahr 2027/28 werden die Jahrgangsklassen pro Primarstufe zu Mehrjahrgangsklassen und die Kinder der Aussenschule Melchtal in diese Mehrjahrgangsklassen integriert.

Abbildung 4: Ein Schulstandort, nur MJK

| Ein Schulstandort ab SJ 2027/28 alles nur Mehrjahrgangsklassen |            |             |                | (Annahmen von Geburtenzahlen) |             |      |                | Langfristige Klassenplanung |           |            |                |              |            |              |                |              |             |      |                |              |           |            |                |              |            |             |                |              |             |      |     |      |   |      |
|--|------------|-------------|----------------|-------------------------------|-------------|------|----------------|-----------------------------|-----------|------------|----------------|--------------|------------|--------------|----------------|--------------|-------------|------|----------------|--------------|-----------|------------|----------------|--------------|------------|-------------|----------------|--------------|-------------|------|-----|------|---|------|
|  | 25/26      |             |                | 26/27                         |             |      | 27/28          |                             |           | 28/29      |                |              | 29/30      |              |                | 30/31        |             |      | 31/32          |              |           | 32/33      |                |              | 33/34      |             |                | 34/35        |             |      |     |      |   |      |
|  | SuS Total  | SuS         | Anzahl Klassen | Durchschnitt                  | SuS Total   | SuS  | Anzahl Klassen | Durchschnitt                | SuS Total | SuS        | Anzahl Klassen | Durchschnitt | SuS Total  | SuS          | Anzahl Klassen | Durchschnitt | SuS Total   | SuS  | Anzahl Klassen | Durchschnitt | SuS Total | SuS        | Anzahl Klassen | Durchschnitt | SuS Total  | SuS         | Anzahl Klassen | Durchschnitt |             |      |     |      |   |      |
| KG 1 - freiw. (80%)  | 109        | 49          | 7              | 15.6                          | 113         | 50   | 7              | 16.1                        | 125       | 57         | 7              | 17.9         | 112        | 41           | 6              | 18.7         | 94          | 40   | 6              | 15.7         | 93        | 41         | 6              | 15.5         | 102        | 47          | 6              | 17.0         | 108         | 48   | 6   | 18.0 |   |      |
| KG 2 - oblig.  | 60         | 7           | 15.6           | 63                            | 7           | 16.1 | 68             | 7                           | 17.9      | 71         | 8              | 18.7         | 84         | 54           | 6              | 15.7         | 93          | 52   | 6              | 15.5         | 98        | 55         | 6              | 17.0         | 108        | 60          | 6              | 18.0         | 108         | 61   | 6   | 18.0 |   |      |
| 1. Primarstufe   | 70         | 52          | 3              | 17.3                          | 58          | 43   | 3              | 14.3                        | 68        | 68         | 7              | 18.9         | 64         | 67           | 7              | 18.7         | 117         | 50   | 7              | 16.7         | 98        | 48         | 6              | 16.3         | 99         | 51          | 6              | 16.5         | 107         | 56   | 6   | 17.8 |   |      |
| 1. Primarstufe MJK   | 18         | 1           | 18.0           | 15                            | 1           | 15.0 | 130            | 62                          | 7         | 18.6       | 132            | 68           | 7          | 18.9         | 131            | 64           | 7           | 18.7 | 117            | 67           | 7         | 16.7       | 98             | 50           | 6          | 16.3        | 99             | 51           | 6           | 16.5 | 107 | 56   | 6 | 17.8 |
| 2. Primarstufe   | 65         | 50          | 3              | 16.7                          | 70          | 52   | 3              | 17.3                        | 130       | 62         | 7              | 18.6         | 132        | 68           | 7              | 18.9         | 131         | 64   | 7              | 18.7         | 117       | 50         | 7              | 16.7         | 98         | 48          | 6              | 16.3         | 99          | 51   | 6   | 16.5 |   |      |
| 2. Primarstufe MJK   | 15         | 1           | 15.0           | 18                            | 1           | 18.0 | 145            | 70                          | 8         | 18.1       | 137            | 75           | 8          | 17.1         | 130            | 62           | 7           | 18.6 | 132            | 68           | 7         | 18.9       | 131            | 64           | 7          | 18.7        | 117            | 50           | 7           | 16.7 | 98  | 48   | 6 | 16.3 |
| 3. Primarstufe   | 69         | 52          | 3              | 17.3                          | 65          | 50   | 3              | 16.7                        | 75        | 75         | 8              | 18.1         | 137        | 75           | 8              | 17.1         | 130         | 62   | 7              | 18.6         | 132       | 68         | 7              | 18.9         | 131        | 64          | 7              | 18.7         | 117         | 50   | 7   | 16.7 |   |      |
| 3. Primarstufe MJK   | 17         | 1           | 17.0           | 15                            | 1           | 15.0 | 145            | 70                          | 8         | 18.1       | 137            | 75           | 8          | 17.1         | 130            | 62           | 7           | 18.6 | 132            | 68           | 7         | 18.9       | 131            | 64           | 7          | 18.7        | 117            | 50           | 7           | 16.7 | 98  | 48   | 6 | 16.3 |
| 4. Primarstufe   | 64         | 50          | 3              | 16.7                          | 69          | 52   | 3              | 17.3                        | 145       | 70         | 8              | 18.1         | 137        | 75           | 8              | 17.1         | 130         | 62   | 7              | 18.6         | 132       | 68         | 7              | 18.9         | 131        | 64          | 7              | 18.7         | 117         | 50   | 7   | 16.7 |   |      |
| 4. Primarstufe MJK   | 14         | 1           | 14.0           | 17                            | 1           | 17.0 | 147            | 70                          | 8         | 18.1       | 147            | 77           | 8          | 18.4         | 145            | 70           | 8           | 18.1 | 137            | 75           | 8         | 17.1       | 130            | 62           | 7          | 18.6        | 132            | 68           | 7           | 18.9 | 131 | 64   | 7 | 18.7 |
| 5. Primarstufe   | 68         | 53          | 3              | 17.7                          | 64          | 50   | 3              | 16.7                        | 77        | 77         | 8              | 18.4         | 147        | 70           | 8              | 18.1         | 147         | 77   | 8              | 18.4         | 145       | 70         | 8              | 18.1         | 137        | 75          | 8              | 17.1         | 130         | 62   | 7   | 18.6 |   |      |
| 5. Primarstufe MJK   | 15         | 1           | 15.0           | 14                            | 1           | 14.0 | 147            | 70                          | 8         | 18.1       | 147            | 77           | 8          | 18.4         | 145            | 70           | 8           | 18.1 | 137            | 75           | 8         | 17.1       | 130            | 62           | 7          | 18.6        | 132            | 68           | 7           | 18.9 | 131 | 64   | 7 | 18.7 |
| 6. Primarstufe   | 61         | 47          | 3              | 15.7                          | 68          | 53   | 3              | 17.7                        | 147       | 70         | 8              | 18.1         | 147        | 77           | 8              | 18.4         | 145         | 70   | 8              | 18.1         | 137       | 75         | 8              | 17.1         | 130        | 62          | 7              | 18.6         | 132         | 68   | 7   | 18.9 |   |      |
| 6. Primarstufe MJK   | 14         | 1           | 14.0           | 15                            | 1           | 15.0 | 147            | 70                          | 8         | 18.1       | 147            | 77           | 8          | 18.4         | 145            | 70           | 8           | 18.1 | 137            | 75           | 8         | 17.1       | 130            | 62           | 7          | 18.6        | 132            | 68           | 7           | 18.9 | 131 | 64   | 7 | 18.7 |
| Schule Melchtal  | 48         | 3.7         |                | 47                            | 3.7         |      |                |                             |           |            |                |              |            |              |                |              |             |      |                |              |           |            |                |              |            |             |                |              |             |      |     |      |   |      |
| <b>Total</b>   | <b>554</b> | <b>34.7</b> |                | <b>554</b>                    | <b>34.7</b> |      | <b>547</b>     | <b>30.0</b>                 |           | <b>528</b> | <b>29.0</b>    |              | <b>500</b> | <b>28.00</b> |                | <b>479</b>   | <b>27.0</b> |      | <b>461</b>     | <b>26.0</b>  |           | <b>456</b> | <b>26.0</b>    |              | <b>444</b> | <b>25.0</b> |                | <b>437</b>   | <b>24.0</b> |      |     |      |   |      |
| <b>Anzahl Klassen Total ab SJ 2027/28</b>                      |            |             |                |                               |             |      |                |                             |           |            |                |              |            |              |                |              |             |      |                |              |           |            |                |              |            |             | <b>215.0</b>   |              |             |      |     |      |   |      |

### Auswirkung auf die Stabilität

- Die Anzahl Schülerinnen und Schüler führen in den Jahren 2027/28 und 2028/29 dazu, dass in der 3./4. Primarstufe und in der 5./6. Primarstufe je eine 8-fach-Führung nötig ist (Abbildung 4: rot hinterlegte Felder). Diese 8-fach Führung kann auf das Schuljahr 2029/30 in der 3./4. Primarstufe und auf das Schuljahr 2030/31 in der 5./6. Primarstufe auf eine 7-fach-Führung reduziert werden. Würde man sich für dieses Modell aussprechen, würde man voraussichtlich die Umsetzung gestaffelt angehen, und auf die vorübergehende 8-fach Führung verzichten.
- Bei weiterhin tiefen Geburtenzahlen deutet es darauf hin, dass mittelfristig (ab Schuljahr 2031/32) die Anzahl Mehrjahrgangsklasse pro Stufe schrittweise auf eine 6-fach Führung reduziert werden kann.
- Insgesamt kann festgestellt werden, dass sich die Klassengrößen durchgängig im Bereich der Richtgröße von 18 Schülerinnen und Schülern bewegen.

### Auswirkung auf die Schulorganisation:

- bestehende Jahrgangsklassen der 2. bis 6. Klasse werden aufgelöst
- neue Mehrjahrgangsklassen über alle Stufen inkl. 1. Klasse werden gebildet
- Change-Management nötig, insbesondere für die Lehrpersonen der JK, welche neu MJK unterrichten würden
- Höhere Flexibilität, um auf schwankende Geburtenraten reagieren zu können



## 4.2 Zwei Schulstandorte

Bleibt die Aussenschule Melchtal erhalten, wird der Schulbetrieb in der Gemeinde Kerns wie bisher an zwei Schulstandorten weitergeführt. Die sinkenden Schülerzahlen machen erforderlich, dass beide Standorte ein Schulmodell anwenden, welches diesem Umstand gerecht wird.

### 4.2.1 Schulstandort Kerns

Nachfolgend werden ohne die Kinder aus St. Niklausen und Melchtal die verschiedenen Schulmodelle Status-Quo (2 Mehrjahrgangsklassen / Rest Jahrgangsklassen) sowie die Vereinheitlichung des Schulmodells auf entweder nur JK oder nur MJK dargestellt.

#### 4.2.1.1 zwei parallele Schulmodelle am Standort Kerns

Die Fortführung der Status Quo-Variante hat den Prozess ausgelöst, die Kernser Schulorganisation zu hinterfragen und zum Entscheid des Gemeinderats bezüglich der beabsichtigten Schulschliessung geführt.

| Zwei Schulstandorte - Weiterführung des bisherigen Modells (Kerns zwei Mehrjahrgangsklassen / Rest in Jahrgangsklassen) |           |      |                |              |           |      |                |              |           |       |                | (Annahmen von Geburtenzahlen) |           |      |                | Langfristige Klassenplanung |           |      |                |              |                                    |       |                |              |           |     |                |              |    |      |    |      |      |     |    |      |    |     |      |      |    |    |   |      |
|---|-----------|------|----------------|--------------|-----------|------|----------------|--------------|-----------|-------|----------------|-------------------------------|-----------|------|----------------|-----------------------------|-----------|------|----------------|--------------|------------------------------------|-------|----------------|--------------|-----------|-----|----------------|--------------|----|------|----|------|------|-----|----|------|----|-----|------|------|----|----|---|------|
|   | 25/26     |      |                | 26/27        |           |      | 27/28          |              |           | 28/29 |                |                               | 29/30     |      |                | 30/31                       |           |      | 31/32          |              |                                    | 32/33 |                |              | 33/34     |     |                | 34/35        |    |      |    |      |      |     |    |      |    |     |      |      |    |    |   |      |
|   | SuS Total | SuS  | Anzahl Klassen | Durchschnitt | SuS Total | SuS  | Anzahl Klassen | Durchschnitt | SuS Total | SuS   | Anzahl Klassen | Durchschnitt                  | SuS Total | SuS  | Anzahl Klassen | Durchschnitt                | SuS Total | SuS  | Anzahl Klassen | Durchschnitt | SuS Total                          | SuS   | Anzahl Klassen | Durchschnitt | SuS Total | SuS | Anzahl Klassen | Durchschnitt |    |      |    |      |      |     |    |      |    |     |      |      |    |    |   |      |
| KG 1 - freiw. (80%)   | 49        | 49   | 7              | 15.6         | 50        | 50   | 7              | 16.1         | 51        | 51    | 7              | 16.4                          | 52        | 52   | 7              | 16.7                        | 53        | 53   | 7              | 17.0         | 54                                 | 54    | 7              | 17.3         | 55        | 55  | 7              | 17.6         |    |      |    |      |      |     |    |      |    |     |      |      |    |    |   |      |
| KG 2 - oblig.   | 109       | 60   | 7              | 15.6         | 113       | 63   | 7              | 16.1         | 115       | 64    | 7              | 16.4                          | 101       | 37   | 6              | 16.8                        | 84        | 35   | 6              | 14.0         | 83                                 | 37    | 6              | 13.9         | 83        | 43  | 6              | 15.5         | 98 | 43   | 6  | 16.3 | 98   | 43  | 6  | 16.3 |    |     |      |      |    |    |   |      |
| 1. Primarstufe  | 70        | 52   | 3              | 17.3         | 58        | 43   | 3              | 14.3         | 59        | 44    | 3              | 14.7                          | 60        | 45   | 3              | 15.0                        | 60        | 45   | 3              | 15.0         | 45                                 | 30    | 2              | 15.0         | 42        | 27  | 2              | 13.5         | 46 | 31   | 2  | 15.5 | 51   | 36  | 2  | 18.0 | 51 | 36  | 2    | 18.0 |    |    |   |      |
| 1. Primarstufe MJK  | 18        | 1    | 18.0           | 15           | 1         | 15.0 | 15             | 1            | 15.0      | 15    | 1              | 15.0                          | 15        | 1    | 15.0           | 15                          | 1         | 15.0 | 15             | 1            | 15.0                               | 15    | 1              | 15.0         | 15        | 1   | 15.0           | 15           | 1  | 15.0 | 15 | 1    | 15.0 | 15  | 1  | 15.0 | 15 | 1   | 15.0 |      |    |    |   |      |
| 2. Primarstufe  | 65        | 50   | 3              | 16.7         | 70        | 52   | 3              | 17.3         | 58        | 43    | 3              | 14.3                          | 59        | 44   | 3              | 14.7                        | 60        | 45   | 3              | 15.0         | 45                                 | 30    | 2              | 15.0         | 42        | 27  | 2              | 13.5         | 46 | 31   | 2  | 15.5 | 51   | 36  | 2  | 18.0 | 51 | 36  | 2    | 18.0 |    |    |   |      |
| 2. Primarstufe MJK  | 15        | 1    | 15.0           | 18           | 1         | 18.0 | 15             | 1            | 15.0      | 15    | 1              | 15.0                          | 15        | 1    | 15.0           | 15                          | 1         | 15.0 | 15             | 1            | 15.0                               | 15    | 1              | 15.0         | 15        | 1   | 15.0           | 15           | 1  | 15.0 | 15 | 1    | 15.0 | 15  | 1  | 15.0 | 15 | 1   | 15.0 |      |    |    |   |      |
| 3. Primarstufe  | 69        | 52   | 3              | 17.3         | 65        | 50   | 3              | 16.7         | 70        | 52    | 3              | 17.3                          | 58        | 43   | 3              | 14.3                        | 59        | 44   | 3              | 14.7         | 60                                 | 45    | 3              | 15.0         | 60        | 45  | 3              | 15.0         | 45 | 30   | 2  | 15.0 | 42   | 27  | 2  | 13.5 | 46 | 31  | 2    | 15.5 | 51 | 36 | 2 | 18.0 |
| 3. Primarstufe MJK  | 17        | 1    | 17.0           | 15           | 1         | 15.0 | 18             | 1            | 18.0      | 15    | 1              | 15.0                          | 15        | 1    | 15.0           | 15                          | 1         | 15.0 | 15             | 1            | 15.0                               | 15    | 1              | 15.0         | 15        | 1   | 15.0           | 15           | 1  | 15.0 | 15 | 1    | 15.0 | 15  | 1  | 15.0 | 15 | 1   | 15.0 |      |    |    |   |      |
| 4. Primarstufe  | 64        | 50   | 3              | 16.7         | 69        | 52   | 3              | 17.3         | 65        | 50    | 3              | 16.7                          | 70        | 52   | 3              | 17.3                        | 58        | 43   | 3              | 14.3         | 59                                 | 44    | 3              | 14.7         | 60        | 45  | 3              | 15.0         | 60 | 45   | 3  | 15.0 | 45   | 30  | 2  | 15.0 | 42 | 27  | 2    | 13.5 | 46 | 31 | 2 | 15.5 |
| 4. Primarstufe MJK  | 14        | 1    | 14.0           | 17           | 1         | 17.0 | 15             | 1            | 15.0      | 18    | 1              | 18.0                          | 15        | 1    | 15.0           | 15                          | 1         | 15.0 | 15             | 1            | 15.0                               | 15    | 1              | 15.0         | 15        | 1   | 15.0           | 15           | 1  | 15.0 | 15 | 1    | 15.0 | 15  | 1  | 15.0 | 15 | 1   | 15.0 |      |    |    |   |      |
| 5. Primarstufe  | 68        | 53   | 3              | 17.7         | 64        | 50   | 3              | 16.7         | 69        | 52    | 3              | 17.3                          | 65        | 50   | 3              | 16.7                        | 70        | 52   | 3              | 17.3         | 58                                 | 43    | 3              | 14.3         | 59        | 44  | 3              | 14.7         | 60 | 45   | 3  | 15.0 | 60   | 45  | 3  | 15.0 | 45 | 30  | 2    | 15.0 | 42 | 27 | 2 | 13.5 |
| 5. Primarstufe MJK  | 15        | 1    | 15.0           | 14           | 1         | 14.0 | 17             | 1            | 17.0      | 15    | 1              | 15.0                          | 18        | 1    | 18.0           | 15                          | 1         | 15.0 | 15             | 1            | 15.0                               | 15    | 1              | 15.0         | 15        | 1   | 15.0           | 15           | 1  | 15.0 | 15 | 1    | 15.0 | 15  | 1  | 15.0 | 15 | 1   | 15.0 |      |    |    |   |      |
| 6. Primarstufe  | 47        | 3    | 15.7           | 53           | 3         | 17.7 | 50             | 3            | 16.7      | 52    | 3              | 17.3                          | 50        | 3    | 16.7           | 50                          | 3         | 16.7 | 50             | 3            | 16.7                               | 44    | 3              | 14.3         | 43        | 3   | 14.3           | 44           | 3  | 14.7 | 44 | 3    | 14.7 | 44  | 3  | 14.7 | 44 | 3   | 14.7 |      |    |    |   |      |
| 6. Primarstufe MJK  | 14        | 1    | 14.0           | 15           | 1         | 15.0 | 14             | 1            | 14.0      | 17    | 1              | 17.0                          | 15        | 1    | 15.0           | 15                          | 1         | 15.0 | 15             | 1            | 15.0                               | 15    | 1              | 15.0         | 15        | 1   | 15.0           | 15           | 1  | 15.0 | 15 | 1    | 15.0 | 15  | 1  | 15.0 | 15 | 1   | 15.0 |      |    |    |   |      |
| Schule Melchtal   | 48        | 3.7  | 47             | 3.7          | 47        | 3.7  | 47             | 3.7          | 46        | 3.7   | 44             | 3.7                           | 44        | 3.7  | 44             | 3.7                         | 44        | 3.7  | 44             | 3.7          | 46                                 | 3.7   | 42             | 3.7          | 44        | 3.7 | 44             | 3.7          | 44 | 3.7  | 44 | 3.7  | 44   | 3.7 | 44 | 3.7  | 44 | 3.7 |      |      |    |    |   |      |
| Total   | 554       | 34.7 | 554            | 34.7         | 547       | 34.7 | 528            | 33.7         | 500       | 33.7  | 479            | 32.7                          | 461       | 31.7 | 456            | 30.7                        | 444       | 29.7 | 437            | 28.7         | Anzahl Klassen Total ab SJ 2027/28 |       |                | 255.6        |           |     |                |              |    |      |    |      |      |     |    |      |    |     |      |      |    |    |   |      |

Abbildung 5: Zwei Schulstandorte, JK und MJK

### Auswirkung auf die Stabilität

- Ohne die Kinder aus St. Niklausen und Melchtal zeichnet sich ab, dass in Kerns ab dem Schuljahr 2030/31 schrittweise von vier auf drei Klassenzüge pro Jahrgang reduziert werden kann, um den Vorgaben bezüglich der Klassengrößen zu entsprechen.
- Davor sind (zu) kleine Klassen hinzunehmen, weil eine frühere Einführung der 3-fach Führung zu drei Klassen mit je 20 Kindern führen würde, welche ein Reagieren auf Schwankungen durch Zuzüge oder die Flexibilität bezüglich Kinder mit besonderen Bedürfnissen zu stark einschränken würde (Abbildung 5: rote Zahlen).

### Auswirkung auf die Schulorganisation:

- Weiterführung einer stabilen, langjährig eingespielten Organisation
- Benötigter Lehrkörper ist vorhanden

#### 4.2.1.2 Nur Jahrgangsklassen

Auf das Schuljahr 2027/28 werden die Mehrjahrgangsklassen zu Jahrgangsklassen zusammengelegt.

| Zwei Schulstandorte - ab SJ 2027/28 in Kerns alles Jahrgangsklassen |           |      |                |           |      |                |           |      |                |           |      | (Annahmen von Geburtenzahlen) |           |      |                |           |      |                |           |      |                |           |      | Langfristige Klassenplanung |           |      |                |           |      |                |  |  |  |  |  |
|---|-----------|------|----------------|-----------|------|----------------|-----------|------|----------------|-----------|------|-------------------------------|-----------|------|----------------|-----------|------|----------------|-----------|------|----------------|-----------|------|-----------------------------|-----------|------|----------------|-----------|------|----------------|--|--|--|--|--|
|   | 25/26     |      |                | 26/27     |      |                | 27/28     |      |                | 28/29     |      |                               | 29/30     |      |                | 30/31     |      |                | 31/32     |      |                | 32/33     |      |                             | 33/34     |      |                | 34/35     |      |                |  |  |  |  |  |
|   | SuS Total | SuS  | Anzahl Klassen | SuS Total | SuS  | Anzahl Klassen | SuS Total | SuS  | Anzahl Klassen | SuS Total | SuS  | Anzahl Klassen                | SuS Total | SuS  | Anzahl Klassen | SuS Total | SuS  | Anzahl Klassen | SuS Total | SuS  | Anzahl Klassen | SuS Total | SuS  | Anzahl Klassen              | SuS Total | SuS  | Anzahl Klassen | SuS Total | SuS  | Anzahl Klassen |  |  |  |  |  |
| KG 1 - freiw. (80%)   | 109       | 49   | 7              | 113       | 50   | 7              | 115       | 51   | 7              | 101       | 37   | 6                             | 84        | 35   | 6              | 83        | 37   | 6              | 93        | 43   | 6              | 98        | 43   | 6                           | 98        | 43   | 6              | 98        | 43   | 6              |  |  |  |  |  |
| KG 2 - oblig.   | 60        | 60   | 15.6           | 63        | 63   | 16.1           | 64        | 64   | 16.4           | 64        | 64   | 16.8                          | 49        | 49   | 14.0           | 46        | 46   | 13.8           | 50        | 50   | 15.5           | 55        | 55   | 16.3                        | 55        | 55   | 16.3           | 55        | 55   | 16.3           |  |  |  |  |  |
| 1. Primarstufe  | 70        | 52   | 3              | 68        | 43   | 3              | 59        | 59   | 19.7           | 60        | 60   | 3                             | 60        | 60   | 3              | 45        | 45   | 3              | 42        | 42   | 3              | 46        | 46   | 3                           | 51        | 51   | 3              | 51        | 51   | 3              |  |  |  |  |  |
| 1. Primarstufe MJK  | 18        | 1    | 18.0           | 15        | 1    | 15.0           | 15        | 1    | 15.0           | 15        | 1    | 15.0                          | 15        | 1    | 15.0           | 15        | 1    | 15.0           | 15        | 1    | 15.0           | 15        | 1    | 15.0                        | 15        | 1    | 15.0           | 15        | 1    | 15.0           |  |  |  |  |  |
| 2. Primarstufe  | 50        | 3    | 16.7           | 52        | 3    | 17.3           | 58        | 58   | 3              | 59        | 59   | 3                             | 60        | 60   | 3              | 60        | 60   | 3              | 45        | 45   | 3              | 42        | 42   | 3                           | 46        | 46   | 3              | 51        | 51   | 3              |  |  |  |  |  |
| 2. Primarstufe MJK  | 15        | 1    | 15.0           | 18        | 1    | 18.0           | 18        | 1    | 18.0           | 18        | 1    | 18.0                          | 18        | 1    | 18.0           | 18        | 1    | 18.0           | 18        | 1    | 18.0           | 18        | 1    | 18.0                        | 18        | 1    | 18.0           | 18        | 1    | 18.0           |  |  |  |  |  |
| 3. Primarstufe  | 69        | 52   | 3              | 65        | 50   | 3              | 70        | 70   | 4              | 58        | 58   | 3                             | 59        | 59   | 3              | 60        | 60   | 3              | 60        | 60   | 3              | 45        | 45   | 3                           | 42        | 42   | 3              | 46        | 46   | 3              |  |  |  |  |  |
| 3. Primarstufe MJK  | 17        | 1    | 17.0           | 15        | 1    | 15.0           | 15        | 1    | 15.0           | 15        | 1    | 15.0                          | 15        | 1    | 15.0           | 15        | 1    | 15.0           | 15        | 1    | 15.0           | 15        | 1    | 15.0                        | 15        | 1    | 15.0           | 15        | 1    | 15.0           |  |  |  |  |  |
| 4. Primarstufe  | 64        | 50   | 3              | 69        | 52   | 3              | 65        | 65   | 4              | 70        | 70   | 4                             | 58        | 58   | 3              | 59        | 59   | 3              | 60        | 60   | 3              | 60        | 60   | 3                           | 45        | 45   | 3              | 42        | 42   | 3              |  |  |  |  |  |
| 4. Primarstufe MJK  | 14        | 1    | 14.0           | 17        | 1    | 17.0           | 17        | 1    | 17.0           | 17        | 1    | 17.0                          | 17        | 1    | 17.0           | 17        | 1    | 17.0           | 17        | 1    | 17.0           | 17        | 1    | 17.0                        | 17        | 1    | 17.0           | 17        | 1    | 17.0           |  |  |  |  |  |
| 5. Primarstufe  | 68        | 53   | 3              | 64        | 50   | 3              | 69        | 69   | 4              | 65        | 65   | 4                             | 70        | 70   | 4              | 58        | 58   | 3              | 59        | 59   | 3              | 60        | 60   | 3                           | 60        | 60   | 3              | 45        | 45   | 3              |  |  |  |  |  |
| 5. Primarstufe MJK  | 15        | 1    | 15.0           | 14        | 1    | 14.0           | 14        | 1    | 14.0           | 14        | 1    | 14.0                          | 14        | 1    | 14.0           | 14        | 1    | 14.0           | 14        | 1    | 14.0           | 14        | 1    | 14.0                        | 14        | 1    | 14.0           | 14        | 1    | 14.0           |  |  |  |  |  |
| 6. Primarstufe  | 61        | 47   | 3              | 68        | 53   | 3              | 64        | 64   | 4              | 69        | 69   | 4                             | 65        | 65   | 4              | 70        | 70   | 4              | 58        | 58   | 3              | 59        | 59   | 3                           | 60        | 60   | 3              | 60        | 60   | 3              |  |  |  |  |  |
| 6. Primarstufe MJK  | 14        | 1    | 14.0           | 15        | 1    | 15.0           | 15        | 1    | 15.0           | 15        | 1    | 15.0                          | 15        | 1    | 15.0           | 15        | 1    | 15.0           | 15        | 1    | 15.0           | 15        | 1    | 15.0                        | 15        | 1    | 15.0           | 15        | 1    | 15.0           |  |  |  |  |  |
| Schule Melchtal   | 48        | 3.7  |                | 47        | 3.7  |                | 47        | 3.7  |                | 46        | 3.7  |                               | 44        | 3.7  |                | 44        | 3.7  |                | 44        | 3.7  |                | 46        | 3.7  |                             | 42        | 3.7  |                | 44        | 3.7  |                |  |  |  |  |  |
| Total   | 554       | 34.7 |                | 554       | 34.7 |                | 547       | 32.7 |                | 528       | 30.7 |                               | 500       | 29.7 |                | 479       | 28.7 |                | 461       | 27.7 |                | 456       | 27.7 |                             | 444       | 27.7 |                | 437       | 27.7 |                |  |  |  |  |  |
| Anzahl Klassen Total ab SJ 2027/28                                  |           |      |                |           |      |                |           |      |                |           |      |                               |           |      |                |           |      |                |           |      |                |           |      |                             |           |      |                | 232.6     |      |                |  |  |  |  |  |

Abbildung 6: Zwei Schulstandorte, nur JK

### Auswirkung auf die Stabilität

- Bei den aktuellen SuS-Zahlen und Prognosen kann ab dem Schuljahr 2027/28 schrittweise von einer 4-fach Führung auf eine 3-fach Führung gewechselt werden (Abbildung 6, gelb markiert). Während mehreren Jahren sind jedoch Klassengrößen von 20 Kindern in Kauf zu nehmen (Abbildung 6, rote Zahlen). Schwankungen durch Zuzüge oder die Flexibilität bezüglich Kinder mit besonderen Bedürfnissen wären stark eingeschränkt.
- Da bei Jahrgangsklassen die Flexibilität, auf schwankende SuS-Zahlen reagieren zu können, eingeschränkt ist, müssen vorübergehend (ab Schuljahr 2030/31) Klassen mit weniger als 15 Kindern in Kauf genommen werden.

### Auswirkung auf die Schulorganisation:

- bestehende Mehrjahrgangsklassen in Kerns werden aufgelöst
- neue Jahrgangsklassen von der 2. bis zur 6. Klasse werden gebildet
- Change-Management nötig, insbesondere für die Lehrpersonen der MJK, welche neu JK unterrichten würden
- Reduktion der Flexibilität in der Klassenplanung, da ein Modell mit nur JK starrer ist – im bisherigen Modell mit JK und MJK oder bei einem Modell mit nur

MJK können pro Kalenderjahr auch nur halbe Klassen reduziert oder gebildet werden.

### 4.2.1.3 Nur Mehrjahrgangsklassen

Auf das Schuljahr 2027/28 werden die Jahrgangsklassen pro Primarstufe zu Mehrjahrgangsklassen.

Abbildung 7: Zwei Schulstandorte, nur MJK

| Zwei Schulstandorte - ab SJ 2027/28 in Kerns alles Mehrjahrgangsklassen |           | (Annahmen von Geburtenzahlen) |              |           |                    |              |           |                    |              |           |                    | Langfristige Klassenplanung |           |                    |              |           |                    |              |           |                    |              |           |                    |              |           |                    |              |       |      |      |
|---|-----------|-------------------------------|--------------|-----------|--------------------|--------------|-----------|--------------------|--------------|-----------|--------------------|-----------------------------|-----------|--------------------|--------------|-----------|--------------------|--------------|-----------|--------------------|--------------|-----------|--------------------|--------------|-----------|--------------------|--------------|-------|------|------|
|   | 25/26     |                               |              | 26/27     |                    |              | 27/28     |                    |              | 28/29     |                    |                             | 29/30     |                    |              | 30/31     |                    |              | 31/32     |                    |              | 32/33     |                    |              | 33/34     |                    |              | 34/35 |      |      |
|   | SuS Total | SuS Anzahl Klassen            | Durchschnitt | SuS Total | SuS Anzahl Klassen | Durchschnitt | SuS Total | SuS Anzahl Klassen | Durchschnitt | SuS Total | SuS Anzahl Klassen | Durchschnitt                | SuS Total | SuS Anzahl Klassen | Durchschnitt | SuS Total | SuS Anzahl Klassen | Durchschnitt | SuS Total | SuS Anzahl Klassen | Durchschnitt | SuS Total | SuS Anzahl Klassen | Durchschnitt | SuS Total | SuS Anzahl Klassen | Durchschnitt |       |      |      |
| KG 1 - freiw. (80%)   | 109       | 49                            | 7            | 113       | 50                 | 7            | 115       | 51                 | 7            | 101       | 37                 | 6                           | 84        | 35                 | 6            | 83        | 37                 | 6            | 93        | 43                 | 6            | 98        | 43                 | 6            | 98        | 43                 | 6            | 98    | 43   | 6    |
| KG 2 - oblig.   | 60        | 7                             | 15,6         | 63        | 7                  | 16,1         | 64        | 7                  | 16,4         | 64        | 6                  | 16,8                        | 49        | 6                  | 14,0         | 46        | 6                  | 13,8         | 50        | 6                  | 15,5         | 55        | 6                  | 16,3         | 55        | 6                  | 16,3         | 55    | 6    | 16,3 |
| 1. Primarstufe  | 70        | 52                            | 3            | 58        | 43                 | 3            | 59        | 59                 | 7            | 60        | 60                 | 7                           | 120       | 60                 | 7            | 105       | 45                 | 7            | 87        | 42                 | 6            | 88        | 46                 | 6            | 97        | 51                 | 6            | 102   | 51   | 6    |
| 1. Primarstufe MJK  | 18        | 1                             | 18,0         | 15        | 1                  | 15,0         | 117       | 7                  | 16,7         | 119       | 7                  | 17,0                        | 120       | 7                  | 17,1         | 105       | 7                  | 15,0         | 87        | 6                  | 14,5         | 88        | 6                  | 14,7         | 97        | 6                  | 16,2         | 102   | 6    | 17,0 |
| 2. Primarstufe  | 90        | 3                             | 17,3         | 52        | 3                  | 17,3         | 58        | 7                  | 19,3         | 59        | 7                  | 19,3                        | 117       | 7                  | 16,7         | 119       | 7                  | 17,0         | 120       | 7                  | 17,1         | 105       | 6                  | 17,5         | 87        | 6                  | 14,5         | 88    | 6    | 14,7 |
| 2. Primarstufe MJK  | 15        | 1                             | 15,0         | 15        | 1                  | 15,0         | 135       | 7                  | 19,3         | 128       | 7                  | 18,3                        | 117       | 7                  | 16,7         | 119       | 7                  | 17,0         | 120       | 7                  | 17,1         | 105       | 6                  | 17,5         | 87        | 6                  | 14,5         | 88    | 6    | 14,7 |
| 3. Primarstufe  | 69        | 52                            | 3            | 65        | 50                 | 3            | 70        | 70                 | 7            | 58        | 58                 | 7                           | 128       | 58                 | 7            | 117       | 59                 | 7            | 120       | 60                 | 7            | 105       | 45                 | 6            | 87        | 42                 | 6            | 102   | 46   | 6    |
| 3. Primarstufe MJK  | 17        | 1                             | 17,0         | 15        | 1                  | 15,0         | 135       | 7                  | 19,3         | 128       | 7                  | 18,3                        | 117       | 7                  | 16,7         | 119       | 7                  | 17,0         | 120       | 7                  | 17,1         | 105       | 6                  | 17,5         | 87        | 6                  | 14,5         | 88    | 6    | 14,7 |
| 4. Primarstufe  | 50        | 3                             | 16,7         | 52        | 3                  | 17,3         | 58        | 7                  | 19,3         | 59        | 7                  | 19,3                        | 117       | 7                  | 16,7         | 119       | 7                  | 17,0         | 120       | 7                  | 17,1         | 105       | 6                  | 17,5         | 87        | 6                  | 14,5         | 88    | 6    | 14,7 |
| 4. Primarstufe MJK  | 14        | 1                             | 14,0         | 15        | 1                  | 15,0         | 135       | 7                  | 19,3         | 128       | 7                  | 18,3                        | 117       | 7                  | 16,7         | 119       | 7                  | 17,0         | 120       | 7                  | 17,1         | 105       | 6                  | 17,5         | 87        | 6                  | 14,5         | 88    | 6    | 14,7 |
| 5. Primarstufe  | 68        | 53                            | 3            | 64        | 50                 | 3            | 69        | 69                 | 7            | 65        | 65                 | 7                           | 134       | 65                 | 7            | 135       | 58                 | 7            | 117       | 59                 | 7            | 119       | 60                 | 7            | 120       | 60                 | 7            | 120   | 60   | 7    |
| 5. Primarstufe MJK  | 15        | 1                             | 15,0         | 14        | 1                  | 14,0         | 133       | 6                  | 18,0         | 134       | 6                  | 19,1                        | 135       | 6                  | 19,3         | 128       | 6                  | 18,3         | 117       | 58                 | 7            | 119       | 60                 | 7            | 120       | 60                 | 7            | 120   | 60   | 7    |
| 6. Primarstufe  | 47        | 3                             | 15,7         | 53        | 3                  | 17,7         | 64        | 7                  | 19,0         | 69        | 7                  | 19,1                        | 135       | 6                  | 19,3         | 128       | 6                  | 18,3         | 117       | 58                 | 7            | 119       | 60                 | 7            | 120       | 60                 | 7            | 120   | 60   | 7    |
| 6. Primarstufe MJK  | 14        | 1                             | 14,0         | 15        | 1                  | 15,0         | 133       | 6                  | 18,0         | 134       | 6                  | 19,1                        | 135       | 6                  | 19,3         | 128       | 6                  | 18,3         | 117       | 58                 | 7            | 119       | 60                 | 7            | 120       | 60                 | 7            | 120   | 60   | 7    |
| Schule Melchtal   | 46        | 3,7                           |              | 47        | 3,7                |              | 47        | 3,7                |              | 46        | 3,7                |                             | 44        | 3,7                |              | 44        | 3,7                |              | 44        | 3,7                |              | 46        | 3,7                |              | 42        | 3,7                |              | 44    | 3,7  |      |
| Total   | 554       | 34,7                          |              | 554       | 34,7               |              | 547       | 31,7               |              | 528       | 30,7               |                             | 500       | 30,7               |              | 479       | 30,7               |              | 481       | 29,7               |              | 456       | 28,7               |              | 444       | 28,7               |              | 437   | 27,7 |      |
| Anzahl Klassen Total ab SJ 2027/28                                      |           |                               |              |           |                    |              |           |                    |              |           |                    |                             |           |                    |              |           |                    |              |           |                    |              |           |                    |              |           | 238,6              |              |       |      |      |

### Auswirkung auf die Stabilität

- Die Einführung von nur Mehrjahrgangsklassen auf das Schuljahr 2027/28 oder 2028/29 führt während längerer Zeit zu einer stabilen Führung von 7 Klassen pro Mehrjahrgangsstufe (1./2., 3./4., 5./6.). Erfolgt die Umsetzung über alle Klassen auf denselben Zeitpunkt, ist bis und mit dem Schuljahr 2030/31 mit Mehrjahrgangsklassen zu rechnen, in welchen mehr als 18 Kinder beschult werden.
- Bei weiterhin tiefen Geburtenzahlen deutet es darauf hin, dass mittelfristig (ab Schuljahr 2031/32) die Anzahl Mehrjahrgangsklasse pro Stufe schrittweise auf eine 6-fach Führung reduziert werden kann (Abbildung 7, gelb markiert).

### Auswirkung auf die Schulorganisation:

- In Kerns werden bestehende Jahrgangsklassen aufgelöst
- In Kerns werden über alle Stufen neue Mehrjahrgangsklassen gebildet
- Change-Management nötig, insbesondere für die Lehrpersonen der JK, welche neu MJK unterrichten würden
- Höhere Flexibilität, um auf schwankende Geburtenraten reagieren zu können



## 4.2.2 Aussenschule Melchtal

| Schulstandort Melchtal - Weiterführung des bisherigen Modells (Basisstufe / 2 Mehrjahrgangsklassen) |           |            | (Annahmen von Geburtenzahlen) |           |            | Langfristige Klassenplanung |           |            |                |           |            |                |           |            |                |           |            |                |           |            |                |           |            |                |           |            |                |           |            |     |
|---|-----------|------------|-------------------------------|-----------|------------|-----------------------------|-----------|------------|----------------|-----------|------------|----------------|-----------|------------|----------------|-----------|------------|----------------|-----------|------------|----------------|-----------|------------|----------------|-----------|------------|----------------|-----------|------------|-----|
|   | 25/26     |            |                               | 26/27     |            |                             | 27/28     |            |                | 28/29     |            |                | 29/30     |            |                | 30/31     |            |                | 31/32     |            |                | 32/33     |            |                | 33/34     |            |                | 34/35     |            |     |
|   | SuS Total | SuS        | Anzahl Klassen                | SuS Total | SuS        | Anzahl Klassen              | SuS Total | SuS        | Anzahl Klassen | SuS Total | SuS        | Anzahl Klassen | SuS Total | SuS        | Anzahl Klassen | SuS Total | SuS        | Anzahl Klassen | SuS Total | SuS        | Anzahl Klassen | SuS Total | SuS        | Anzahl Klassen | SuS Total | SuS        | Anzahl Klassen |           |            |     |
| KG 1 - freiw. (80%)   | 5         |            |                               | 3         |            |                             | 6         |            |                | 4         |            |                | 5         |            |                | 4         |            |                | 4         |            |                | 5         |            |                | 4         |            |                | 5         |            |     |
| KG 2 - oblig.   | 19        | 4          | 1.7                           | 21        | 9          | 1.7                         | 23        | 4          | 1.7            | 24        | 7          | 1.7            | 21        | 5          | 1.7            | 22        | 6          | 1.7            | 20        | 5          | 1.7            | 21        | 5          | 1.7            | 20        | 6          | 1.7            | 21        | 5          | 1.7 |
| 1. Primarstufe MJK  | 5         |            |                               | 4         |            |                             | 9         |            |                | 4         |            |                | 7         |            |                | 5         |            |                | 6         |            |                | 5         |            |                | 5         |            |                | 6         |            |     |
| 2. Primarstufe MJK  | 5         |            |                               | 5         |            |                             | 4         |            |                | 9         |            |                | 4         |            |                | 7         |            |                | 5         |            |                | 6         |            |                | 5         |            |                | 5         |            |     |
| 3. Primarstufe MJK  | 14        | 8          | 1                             | 13        | 5          | 1                           | 10        | 5          | 1              | 9         | 4          | 1              | 13        | 9          | 1              | 13        | 4          | 1              | 11        | 7          | 1              | 12        | 5          | 1              | 11        | 6          | 1              | 11        | 5          | 1   |
| 4. Primarstufe MJK  |           | 6          |                               |           | 8          |                             |           | 5          |                | 5         |            |                | 4         |            |                | 9         |            |                | 4         |            |                | 7         |            |                | 5         |            |                | 6         |            |     |
| 5. Primarstufe MJK  | 15        | 7          | 1                             | 13        | 6          | 1                           | 14        | 8          | 1              | 13        | 5          | 1              | 10        | 5          | 1              | 9         | 4          | 1              | 13        | 9          | 1              | 13        | 4          | 1              | 11        | 7          | 1              | 12        | 5          | 1   |
| 6. Primarstufe MJK  |           | 8          |                               |           | 7          |                             |           | 6          |                | 8         |            |                | 5         |            |                | 5         |            |                | 4         |            |                | 9         |            |                | 4         |            |                | 7         |            |     |
| <b>Total</b>  | <b>48</b> | <b>3.7</b> |                               | <b>47</b> | <b>3.7</b> |                             | <b>47</b> | <b>3.7</b> |                | <b>46</b> | <b>3.7</b> |                | <b>44</b> | <b>3.7</b> |                | <b>44</b> | <b>3.7</b> |                | <b>44</b> | <b>3.7</b> |                | <b>46</b> | <b>3.7</b> |                | <b>42</b> | <b>3.7</b> |                | <b>44</b> | <b>3.7</b> |     |

Für die Führung der Basisstufe werden zwei Räume und 1,7 Klassenlehrpersonenstellen benötigt, daher wird die Basisstufe zur Vergleichbarkeit mit 1,7 Klassen dargestellt.

Hinweis:

Abbildung 8: Schulstandort Melchtal, Weiterführung bisheriges Modell

Bei der Zweistandortstrategie bleibt die Aussenschule Melchtal im Grundsatz im bisherigen Rahmen erhalten. Nachfolgend wird darauf eingegangen, was dies in Bezug auf die Klassengrößen und deren Stabilität bedeutet und wie auf Veränderungen reagiert werden kann.

An der Aussenschule Melchtal kann die in den Rahmenbedingungen für die Bildung von Klassen und Abteilungen festgelegte Richtgrösse von 18 SuS pro Klasse bei der 3./4. sowie 5./6. MJK mathematisch mit dem aktuell angewendeten Schulsystem nicht erreicht werden. In der Basisstufe dürfen gemäss kantonalen Vorgaben maximal 24 Kinder beschult werden. Durchschnittlich wechseln somit pro Jahr 6 Kinder von der Basisstufe in die 3. Klasse. Dies ergibt im Durchschnitt Jahrgangsklassen mit 6 SuS und Mischklassen (3./4. und 5./6.) mit durchschnittlich 12 Kindern. Wird die Aussenschule Melchtal weiterbetrieben, sind die zu kleinen Schulklassen entweder weiterhin zu akzeptieren oder das Schulmodell muss umgestellt werden.

Mathematisch könnten die zu kleinen Klassengrößen durch die Erweiterung der Mehrjahrgangsklasse von der 3. bis 6. Klasse abgefangen werden. Dieses Modell erachtet die Arbeitsgruppe im Schulalltag als nicht praktikabel, da keine Lehrpersonen für dieses Schulmodell gefunden werden können. Entsprechend wird nicht weiter auf dieses Modell eingegangen.

Eine weitere Option stellt die Bildung einer Grundstufe (Kindergarten plus 1. Klasse) und einer MJK 2. bis 4. Klasse dar. Hierbei ist zu beachten, dass die MJK drei Jahrgänge umfasst und die SuS für die 5. Klasse nach Kerns in bestehende Klassen wechseln würden. Diese Plätze wären in Kerns vorzuhalten und würden die Stabilität nicht verbessern. Entsprechend wird dieses Modell nicht weiter beschrieben.

Die maximale Anzahl von 24 Kindern in der Basisstufe lässt im aktuellen Klassensystem keine Entwicklung der Kinderzahlen im Melchtal und St. Niklausen nach oben zu. Bei einer Zunahme müsste das Schulmodell mit einer Basisstufe angepasst werden. Eine Überführung in Kindergarten und MJK 1. / 2. Klasse ist einfach möglich, da



Lehrpersonen und Schulraum ausreichend vorhanden sind (die Basisstufe nutzt zwei Schulzimmer). Dieses Modell würde dazu führen, dass am Standort Melchtal 4 anstelle bisher 3,7 Klassen geführt würden.

#### 4.2.2.1 Nur Basisstufe im Melchtal

Zur Abschwächung der Auswirkungen einer Schliessung der Aussenschule Melchtal könnte das Basisstufen-Angebot weitergeführt werden. Die Kinder aus St. Niklausen und Melchtal würden ab der 3. Klasse die Schule in Kerns besuchen.

| Zwei Schulstandorte - ab SJ 2027/28 im Melchtal nur noch Basisstufe (Kerns zwei Mehrjahrgangsklassen / Rest in Jahrgangsklassen) |           | (Annahmen von Geburtenzahlen) |                |              |           |      |                |              |           |       |                | Langfristige Klassenplanung |           |      |                |              |           |      |                |              |           |       |                |              |           |      |                |              |     |      |   |      |     |      |   |      |
|--|-----------|-------------------------------|----------------|--------------|-----------|------|----------------|--------------|-----------|-------|----------------|-----------------------------|-----------|------|----------------|--------------|-----------|------|----------------|--------------|-----------|-------|----------------|--------------|-----------|------|----------------|--------------|-----|------|---|------|-----|------|---|------|
|  | 25/26     |                               |                | 26/27        |           |      | 27/28          |              |           | 28/29 |                |                             | 29/30     |      |                | 30/31        |           |      | 31/32          |              |           | 32/33 |                |              | 33/34     |      |                | 34/35        |     |      |   |      |     |      |   |      |
|  | SuS Total | SuS                           | Anzahl Klassen | Durchschnitt | SuS Total | SuS  | Anzahl Klassen | Durchschnitt | SuS Total | SuS   | Anzahl Klassen | Durchschnitt                | SuS Total | SuS  | Anzahl Klassen | Durchschnitt | SuS Total | SuS  | Anzahl Klassen | Durchschnitt | SuS Total | SuS   | Anzahl Klassen | Durchschnitt | SuS Total | SuS  | Anzahl Klassen | Durchschnitt |     |      |   |      |     |      |   |      |
| KG 1 - freiw. (80%)  | 109       | 49                            | 7              | 15,6         | 113       | 50   | 7              | 16,1         | 115       | 51    | 7              | 16,4                        | 101       | 37   | 6              | 16,8         | 84        | 35   | 6              | 14,0         | 83        | 37    | 6              | 13,8         | 83        | 43   | 6              | 15,5         | 98  | 43   | 6 | 16,3 | 98  | 43   | 6 | 16,3 |
| KG 2 - oblig.  | 60        | 60                            |                |              | 63        | 63   |                |              | 64        | 64    |                |                             | 64        | 64   |                |              | 49        | 49   |                |              | 46        | 46    |                |              | 50        | 50   |                |              | 55  | 55   |   |      | 55  | 55   |   |      |
| 1. Primarstufe   | 70        | 52                            | 3              | 17,3         | 68        | 43   | 3              | 14,3         | 59        | 44    | 3              | 14,7                        | 60        | 45   | 3              | 15,0         | 60        | 45   | 3              | 15,0         | 45        | 30    | 2              | 15,0         | 42        | 27   | 2              | 13,5         | 46  | 31   | 2 | 15,5 | 51  | 36   | 2 | 18,0 |
| 1. Primarstufe MJK   | 18        | 18                            | 1              | 18,0         | 15        | 15   | 1              | 15,0         | 15        | 15    | 1              | 15,0                        | 15        | 15   | 1              | 15,0         | 15        | 15   | 1              | 15,0         | 15        | 15    | 1              | 15,0         | 15        | 15   | 1              | 15,0         | 15  | 15   | 1 | 15,0 | 15  | 15   | 1 | 15,0 |
| 2. Primarstufe   | 65        | 50                            | 3              | 16,7         | 70        | 52   | 3              | 17,3         | 58        | 43    | 3              | 14,3                        | 59        | 44   | 3              | 14,7         | 60        | 45   | 3              | 15,0         | 60        | 45    | 3              | 15,0         | 45        | 30   | 2              | 15,0         | 42  | 27   | 2 | 13,5 | 46  | 31   | 2 | 15,5 |
| 2. Primarstufe MJK   | 15        | 15                            | 1              | 15,0         | 18        | 18   | 1              | 18,0         | 15        | 15    | 1              | 15,0                        | 15        | 15   | 1              | 15,0         | 15        | 15   | 1              | 15,0         | 15        | 15    | 1              | 15,0         | 15        | 15   | 1              | 15,0         | 15  | 15   | 1 | 15,0 | 15  | 15   | 1 | 15,0 |
| 3. Primarstufe   | 69        | 52                            | 3              | 17,3         | 65        | 50   | 3              | 16,7         | 75        | 57    | 3              | 19,0                        | 62        | 47   | 3              | 15,7         | 66        | 53   | 3              | 17,7         | 64        | 49    | 3              | 16,3         | 67        | 52   | 3              | 17,3         | 50  | 35   | 2 | 17,5 | 48  | 32   | 2 | 16,0 |
| 3. Primarstufe MJK   | 17        | 17                            | 1              | 17,0         | 15        | 15   | 1              | 15,0         | 18        | 18    | 1              | 18,0                        | 15        | 15   | 1              | 15,0         | 15        | 15   | 1              | 15,0         | 15        | 15    | 1              | 15,0         | 15        | 15   | 1              | 15,0         | 15  | 15   | 1 | 15,0 | 15  | 15   | 1 | 15,0 |
| 4. Primarstufe   | 64        | 30                            | 3              | 16,7         | 69        | 52   | 3              | 17,3         | 70        | 55    | 3              | 18,3                        | 75        | 57   | 3              | 19,0         | 62        | 47   | 3              | 15,7         | 68        | 53    | 3              | 17,7         | 64        | 49   | 3              | 16,3         | 67  | 52   | 3 | 17,3 | 50  | 35   | 2 | 17,5 |
| 4. Primarstufe MJK   | 14        | 14                            | 1              | 14,0         | 17        | 17   | 1              | 17,0         | 15        | 15    | 1              | 15,0                        | 18        | 18   | 1              | 18,0         | 15        | 15   | 1              | 15,0         | 15        | 15    | 1              | 15,0         | 15        | 15   | 1              | 15,0         | 15  | 15   | 1 | 15,0 | 15  | 15   | 1 | 15,0 |
| 5. Primarstufe   | 68        | 53                            | 3              | 17,7         | 64        | 50   | 3              | 16,7         | 77        | 60    | 3              | 20,0                        | 70        | 55   | 3              | 18,3         | 75        | 57   | 3              | 19,0         | 62        | 47    | 3              | 15,7         | 66        | 53   | 3              | 17,7         | 64  | 49   | 3 | 16,3 | 67  | 52   | 3 | 17,3 |
| 5. Primarstufe MJK   | 15        | 15                            | 1              | 15,0         | 14        | 14   | 1              | 14,0         | 17        | 17    | 1              | 17,0                        | 15        | 15   | 1              | 15,0         | 18        | 18   | 1              | 18,0         | 15        | 15    | 1              | 15,0         | 15        | 15   | 1              | 15,0         | 15  | 15   | 1 | 15,0 | 15  | 15   | 1 | 15,0 |
| 6. Primarstufe   | 61        | 47                            | 3              | 15,7         | 68        | 53   | 3              | 17,7         | 70        | 54    | 3              | 18,0                        | 77        | 60   | 3              | 20,0         | 70        | 55   | 3              | 18,3         | 75        | 57    | 3              | 19,0         | 62        | 47   | 3              | 15,7         | 68  | 53   | 3 | 17,7 | 64  | 49   | 3 | 16,3 |
| 6. Primarstufe MJK   | 14        | 14                            | 1              | 14,0         | 15        | 15   | 1              | 15,0         | 16        | 16    | 1              | 16,0                        | 17        | 17   | 1              | 17,0         | 15        | 15   | 1              | 15,0         | 18        | 18    | 1              | 18,0         | 15        | 15   | 1              | 15,0         | 15  | 15   | 1 | 15,0 | 15  | 15   | 1 | 15,0 |
| Schule Melchtal  | 48        | 3,7                           |                |              | 47        | 3,7  |                |              | 23        | 1,7   |                |                             | 24        | 1,7  |                |              | 21        | 1,7  |                |              | 22        | 1,7   |                |              | 20        | 1,7  |                |              | 21  | 1,7  |   |      | 20  | 1,7  |   |      |
| Total  | 554       | 34,7                          |                |              | 554       | 34,7 |                |              | 547       | 32,7  |                |                             | 528       | 31,7 |                |              | 500       | 31,7 |                |              | 479       | 30,7  |                |              | 461       | 29,7 |                |              | 456 | 28,7 |   |      | 444 | 27,7 |   |      |
| Anzahl Klassen Total ab SJ 2027/28   |           |                               |                |              |           |      |                |              |           |       |                |                             |           |      |                |              |           |      |                |              |           |       |                |              |           |      |                | 239,6        |     |      |   |      |     |      |   |      |

Abbildung 9: Zwei Schulstandorte, Melchtal nur Basisstufe

#### Auswirkung auf die Stabilität

- Die in Abbildung 9 in den Planjahren 2025/26 und 2026/27 rot markierten Klassengrößen werden durch die zusätzlichen SuS aus St. Niklausen und Melchtal ab der 3. Primarstufe ab SJ 2027/28 auf die angestrebte Richtgrösse angeheben.
- In der 1. und 2. Primarstufe sind bis und mit Planjahr 2032/33 (zu) kleine Klassen hinzunehmen, weil eine frühere Einführung der 3-fach Führung zu drei Klassen mit je 20 Kindern würde, was ein Reagieren auf Schwankungen durch Zuzüge oder die Flexibilität bezüglich Kinder mit besonderen Bedürfnissen zu stark einschränken würde (Abbildung 9: rote Zahlen).
- Bei weiterhin tiefen Geburtenzahlen deutet es darauf hin, dass mittelfristig am Schulstandort Kerns die vorgegebenen Klassengrößen nicht mehr erreicht werden und von einer vierfach- auf eine dreifach-Führung (2 JK und 1 MJK) gewechselt werden kann. Ein solcher Wechsel erfolgt schrittweise pro Jahr (Abbildung 9; gelb markiert).

#### Auswirkung auf die Schulorganisation:

- gut eingespielte Basisstufe kann fortgeführt werden.

- die jüngsten Kinder aus dem Melchtal haben nach wie vor einen relativ einfachen Schulweg.
- Während den ersten zwei Schuljahren (1. & 2. Klasse) entstehen in Kerns kleine Klassen, um die SuS aus St. Niklausen und Melchtal ab der 3. Klasse aufnehmen zu können.
- Wechsel des Schulstandorts mitten in der Primarschule und Verteilung der SuS aus St. Niklausen und Melchtal auf bestehende Klassen in Kerns.
- Es ist vermehrt mit Gesuchen zu rechnen, dass Eltern aus St. Niklausen ihre Kinder direkt in Kerns einschulen möchten.
- Die Basisstufe ist aufgrund der räumlichen Distanz zum gesamten restlichen Schulteam weitgehend auf sich allein gestellt, wodurch die Nutzung von Synergien erschwert wird.
- die Problematik der überfüllten Postautos für die jüngsten SuS aus St. Niklausen bleibt bestehen.

## 5. Merkmale der Aussenschule Melchtal

Im Folgenden wird die Schule Melchtal beschrieben, wobei einzelne Aspekte auch auf den Standort Kerns zutreffen können. Auf eine direkte Gegenüberstellung wird bewusst verzichtet, da es in diesem Bericht nicht um eine Bewertung der beiden Schulstandorte geht, sondern spezifisch um die Aussenschule Melchtal.

Die Schule Melchtal ist stark im Dorfleben verankert und bildet einen wichtigen sozialen und kulturellen Mittelpunkt. Die Nähe zum Wohnort ermöglicht den Kindern, in einem vertrauten Umfeld zu lernen und eine enge Beziehung zu ihrer Lebenswelt aufzubauen.

Ein zentraler pädagogischer Mehrwert der Schule Melchtal liegt im altersdurchmischten Lernen. In der Basisstufe bleiben die Kinder über vier Jahrgänge und in den Mehrjahrgangsklassen (3./4. sowie 5./6. Klasse) über zwei Jahre in derselben Lerngruppe und werden von vertrauten Lehrpersonen begleitet. Im Rahmen von Schulhausstunden, Projektwochen und den täglichen Pausen lernen und spielen Kinder vom Kindergarten bis zur 6. Klasse gemeinsam. Dabei werden wichtige soziale Kompetenzen und das Gemeinschaftsgefühl gestärkt.

Dies ermöglicht, dass alle Lehrpersonen für alle Kinder präsent und direkte Ansprechpartner sein können und die Kinder über mehrere Jahre hinweg ganzheitlich kennenlernen; ihre Lern- und Entwicklungsstände, ihre Persönlichkeit sowie das familiäre Umfeld. Diese stabilen Lernbeziehungen schaffen Beständigkeit, Sicherheit und Vertrauen im Schulalltag, was das nachhaltige Lernen und die individuelle Förderung unterstützt. Dies ermöglicht zudem fließende Übergänge zwischen den Stufen, ohne Brüche zwischen Kindergarten, Unter- und Mittelstufe. Kinder mit individuellen Bedürfnissen werden gemeinschaftlich getragen und situativ auch klassenübergreifend gefördert.

Die Schule Melchtal verfügt über grosszügige und besonders für eine Basisstufe sehr geeignete Klassenzimmer. Ebenfalls stehen vielseitig nutzbare Räume wie Turnhalle, Werkraum, Musikzimmer und Küche zur Verfügung und auch der nahegelegene Wald dient regelmässig als naturnaher Lernort. Diese vorhandenen Ressourcen, auch «dritter Pädagoge» genannt, können jederzeit und flexibel in allen Unterrichtsfächern eingesetzt werden und unterstützen so die pädagogischen Möglichkeiten, insbesondere das alltagsnahe Lernen.

Dank der überschaubaren Grösse, der oben erwähnten Ressourcen, sowie der engen Zusammenarbeit im Lehrerteam und deren Offenheit gegenüber neuen Bildungsansätzen, bietet die Schule Melchtal gute Voraussetzungen für Schulentwicklung im Kontext der Basisstufe und der Mehrjahrgangsklasse.

Ein besonderer Stellenwert kommt der Rolle als Ausbildungsstätte zu. Gerade im Bereich der Basisstufe sind Ausbildungsplätze in der Schweiz selten, aber gefragt. Die Schule Melchtal wird deshalb regelmässig von der Pädagogischen Hochschule Luzern angefragt, angehende Lehrpersonen auszubilden, sowohl für die Basisstufe als auch die Mehrjahrgangsklassen. Lehrpersonen in Ausbildung erhalten Einblicke in vielfältige Unterrichtsformen, eine gemeinschaftsorientierte Schulkultur sowie ein praxisnahes und innovatives Umfeld. Damit leistet die Schule Melchtal einen wichtigen Beitrag zur Ausbildung zukünftiger Lehrpersonen.

Insgesamt ist die Schule Melchtal eine Schule die durch Nähe, Beständigkeit und gemeinschaftliches Engagement geprägt ist. Gerade diese Qualitäten machen sie zu einem wichtigen Bestandteil einer zukunftsorientierten Bildungslandschaft in der sich Kinder wie auch Lehrpersonen wohlfühlen und langfristig entwickeln können.

## 6. Schlusswort

Die Arbeitsgruppe Pädagogische Aspekte hat:

- die verschiedenen Möglichkeiten an einem bzw. zwei Schulstandorten,
- die verschiedenen Schulmodelle,
- die verschiedenen Möglichkeiten zur Klassenbildung

systematisch erarbeitet, beschrieben und auf ihre organisatorische Machbarkeit hin geprüft. Die Arbeitsgruppe hält fest, dass die dargestellten Varianten grundsätzlich umsetzbar sind.

Dabei gilt es zu beachten, dass keine Variante ohne Konsequenzen ist. Jede Veränderung ist mit direkten Kosten und einem spezifischen Umsetzungsaufwand verbunden. Was gewählt wird, schliesst anderes aus. Die Konsequenzen können vielschichtig sein.

Die Gewichtung und Wertung der Varianten ist nicht Aufgabe der Arbeitsgruppe. Diese Verantwortung liegt beim Gemeinderat, der den vorliegenden Bericht als erweiterte Entscheidungsgrundlage nutzt.

## 7. Anhang

Klasseneinteilungstabellen